

FUNDACIÓ CENTRE EDUCATIU I DE LLEURE
MEMÒRIA

BON PASTOR

SANT PACIÀ I CRIST REI

CURS 2013-2014.



Amb col·laboració de:



Generalitat de Catalunya



Agraïments a les persones voluntàries, sòcies i donants.

INDEX

1	INTRODUCCIÓ	4
2.	Dades generals	6
3.	CENTRE OBERT BON PASTOR	7
3.1	Nombre d'infants atesos al Cel Bon Pastor	7
3.2	Altes i baixes del període al CEL Bon Pastor.	8
3.3	Procedència dels infants al Cel Bon Pastor	9
3.4	Nivell d'assistència	10
4.	OBJECTIUS CENTRE OBERT CEL BON PASTOR	11
4.1	Valoració objectius generals CEL Bon Pastor	11
4.2	Valoració objectius específics CEL Bon Pastor	15
5.	RECURSOS HUMANS CENTRE OBERT CEL BON PASTOR	21
5.1	Equip Educatiu CEL Bon Pastor	21
5.2	Equip d'educadors socials i ràtio professional atenció directa per l'infant	21
5.3	Formació de l'equip	22
5.4	Professionals d'assessorament i suport	22
5.5	Equip de Voluntaris CEL Bon Pastor	22
6.	ORGANITZACIÓ DEL CENTRE OBERT CEL BON PASTOR.....	23
6.1	Calendari.....	23
6.2	Horari CEL Bon Pastor	23
7.	METODOLOGIA DEL CENTRE OBERT CEL BON PASTOR	28
7.1	Atenció a les famílies al Centre CEL Bon Pastor	28
7.2	Programes i activitats al CEL Bon Pastor	29
7.3.	Coordinacions internes Centre Obert CEL Bon Pastor	34
7.4	Coordinacions externes Centre Obert CEL Bon Pastor	35
8.	RECURSOS MATERIALS DEL CENTRE OBERT CEL BON PASTOR	37
9.	REFORÇ EDUCATIU PARROQUIES SANT PACIÀ I CRIST REI	38
5.1	Nombre d'infants atesos a Sant Pacià i Crist Rei.....	38
9.2	Procedència dels infants a Sant Pacià i Crist Rei	40
10.	OBJECTIUS REFORÇ EDUCATIU SANT PACIÀ I CRIST REI.....	41
10.1	Valoració objectius Sant Pacià i Crist Rei	41
11.	RECURSOS HUMANS REFORÇ EDUCATIU SANT PACIÀ I CRIST REI	43
11.1	Equip Educatiu Sant Pacià i Crist Rei.....	43
11.2	Equip de Voluntaris Parròquies	43
12.	ORGANITZACIÓ REFORÇ EDUCATIU SANT PACIÀ I CRIST REI.....	44
12.1	Horaris de Parròquies.....	44
13.	METODOLOGIA REFORÇ EDUCATIU SANT PACIÀ I CRIST REI	45

13.1 Atenció a les famílies a les parròquies Sant Pacià i Crist Rei	45
13.2 Programes i activitats Sant Pacià i Crist Rei.....	45
13.3 Coordinacions internes Parròquies Sant Pacià i Crist Rei	46
13.4 Coordinacions externes Parròquies Sant Pacià i Crist Rei	46
14. RECURSOS MATERIALS REFORÇ EDUCATIU SANT PACIÀ I CRIST REI.	46
14.1 Propostes del reforç educatiu de Parròquies.	47
15. CASALS CENTRE OBERT CEL BON PASTOR	48
15.1 Casal de Nadal.....	48
15.3 Casal Setmana Santa.....	49
15.4 Casal Estiu Juliol/Agost	49
16. SISTEMA DE GESTIÓ DE QUALITAT	52
16.1 Reunions de Seguiment de Qualitat	52
16.2 Protocols	52
16.3 Incidències del servei	52
16.4 Propostes de millora CEL Bon Pastor	52
16.5 Propostes del reforç educatiu de Parròquies.	58
16.6 Auditoria.	58
17. ANÀLISI RESULTATS QÜESTIONARIS DE SATISFACCIÓ.....	59

1 INTRODUCCIÓ

Enguany la Fundació Cel s'ha fixat com a objectiu prioritari, el compromís de millorar la qualitat de la intervenció educativa pels infants atesos i les seves famílies.

La Fundació ha continuat implementant el treball i la realització de les seves activitats i dinàmiques dels seus projectes: Centre Obert CEL-Bon Pastor, Reforços Educatius de les parròquies de Crist Rei i Sant Pacià, Casals de Nadal, Setmana Santa i Estiu.

S'ha ofert el programa de Caixa Pro infància treballant per que els infants en situació de pobresa gaudeixin de les mateixes oportunitat que la resta d'infants, desenvolupant els ajuts i subprogrames següents: Centre obert, reforç educatiu, equipament escolar, atenció psicoterapèutica, activitats d'estiu. L'aprofitament d'aquest entorns educatius es alt, amb una valoració molt positiva; son espais referencials amb l'objectiu de garantir el futur dels infants.

El numero de demandes d'accés al servei s'ha incrementat encara més en relació a anys anteriors. El centre ha passat a ser un agent més que deriva i entoma casuístiques de crisis, manca de recursos i necessitats bàsiques familiars. En quant al percentatge de les procedències de derivacions d'infants, han augmentat les demandes familiars al servei, casos derivats per escoles, Serveis Socials i altres xarxes socials del Bon Pastor. La situació actual continua comportant encara més flexibilització i l'assoliment del projecte i l'optimització al màxim de les places per part de l'equip educatiu. S'ha continuat sensibilitzant i fent conscients a les famílies del servei sobre la importància d'aprofitar aquest recurs, remarcant en primer lloc l'assistència, la puntualitat, la responsabilitat i sobre tot el compromís de les famílies que s' en beneficien.

Aquest curs s'han mantingut les millores fetes en l' infraestructura i a tot l'espai i els mobiliaris del CEL Bon Pastor.

Durant aquest any s'ha treballat amb un equip educatiu consolidat i molt eficient, amb un nivell d'implicació alt al Cel Bon Pastor per gestionar els reforços educatius i per donar una atenció educativa satisfactòria a tots els infants i famílies beneficiaris dels projectes de la Fundació CEL.

Pel que fa a coordinacions aquest curs, s'ha incrementat la participació de forma activa a la xarxa de Centres Oberts de l'Ajuntament de Barcelona, des de la que també s'han ofert mesures de lluita contra la pobresa com ara l'ajut destinat als berenars quotidians als Centres Oberts de Barcelona per promoure el menjar saludable.

Es continua mantenint la presència i assistència a la resta de la xarxa extensa del barri i de l'entorn més proper. S'ha fet un treball interdisciplinari, incrementant el vincle i les coordinacions amb tots els agents educatius implicats en l'atenció als infants i les seves famílies, ja que, durant el decurs de l'any, s'han presentat diverses circumstàncies en les dinàmiques i activitats quotidianes i en les que han calgut respondre oferint un protocol, mesures i actuacions per reajustar la intervenció i contribuir a la millora del procés educatiu, lluitar contra la pobresa infantil, garantir la protecció, la contenció de situacions problemàtiques evitant d'aquesta manera la involució dels infants en situació de risc d'exclusió social i/o desemparament.

A escala local, s'ha continuat millorant el treball de barri, ampliant i continuant els vincles i la implicació dins de la xarxa comunitària. S'han aprofitat més recursos dintre de les possibilitats de l'entorn incrementant l'impacte positiu sobre el territori que es ve generant d'anys anteriors al Barri de Bon Pastor.

Pel que fa a l'equip de voluntaris/es, s'ha mantingut el número de participants a Sant Pacià i Crist Rei, fent palesa la necessitat d'incrementar-lo l'any vinent al CEL Bon Pastor. Es valora de manera positiva l'aportació del voluntariat als projectes, destacar el treball que realitzen el nombre de voluntaris, que durant el curs ha estat una mitjana de 30 i gràcies a la seva participació positiva i d'implicació, continuen ajudant a millorar l'assoliment de la tasca educativa de l'equip. S'ha aconseguit la continuïtat de l'acompliment dels objectius, gràcies a la tasca de les persones que voluntàriament són el pal de paller d'aquests projectes.

S'ha treballat per mantenir un percentatge d'assistència elevat, així com la regularitat i l'assistència dels infants als projectes, buscant sempre un alt grau d'aprofitament dels recursos educatius de la Fundació CEL. El nombre d'infants atesos s'ha incrementat respecte els anys anteriors al Reforç Educatiu de Sant Pacià i Crist Rei.

Reflectir finalment que les places dels infants al Cel Bon Pastor han estat 30 fixes i s'han donat altes per omplir les vacants de manera simultaniejada i ràpida. També ressaltar que s'han ampliat places durant el curs a Sant Pacià i Crist Rei.

Tota aquesta primera valoració i el treball quotidià d'aquest projecte cohesionat i consolidat queda recollit en la posterior memòria de manera estructurada segons cada eix d'actuació.

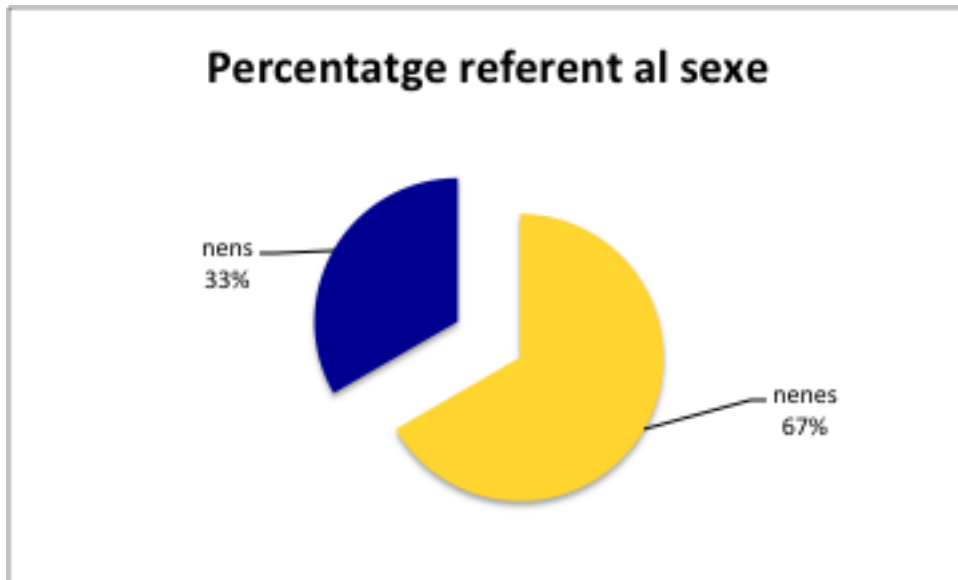
2. Dades generals

Nom del projecte:	Centre Educatiu i de Lleure (CEL)
Tipus del projecte:	Centre obert per infants i reforç educatiu
Destinataris:	Infants d'edats d'escolarització obligatòria
Infants atesos:	<p>Espai CEL Bon Pastor: 30 places</p> <p>Espai Casal Nadal: 30 places</p> <p>Espai Casal Setmana Santa: 30 places</p> <p>Espai Casal Estiu: 30 places al Juliol i 26 places a l'Agost</p> <p>Espai Sant Pacià (Reforç) i Crist Rei (Reforç): 26 places</p>
Adreça:	Carrer del pont nº 3 (seu de la Fundació CEL)
Telèfon:	933149401 del Centre Obert
Municipi:	Barcelona
Codi postal:	08030
Correu electrònic Centre Obert:	celcentreobert@gmail.com
Entitat titularitat:	<p>Fundació Centre Educatiu i de Lleure</p> <p>C.I.F: G62623673</p> <p>Registrada amb el número: 1587</p> <p>Classificada: Fundació benèfica assistencial i cultural</p>
Directors de la Fundació:	<p>Sr. Sebastià Seguí Coll, Sr. Joaquim Sellés i Nadal i Sr. Josep Rossinyol i Freixa (directors de la Fundació CEL)</p> <p>934559304</p> <p>ssegui@xtec.cat</p> <p>sellesnadal@yahoo.es</p> <p>rossinyol.josep@gmail.com</p> <p>cel@fundaciocel.org</p>

3. CENTRE OBERT BON PASTOR

3.1 Nombre d'infants atesos al Cel Bon Pastor

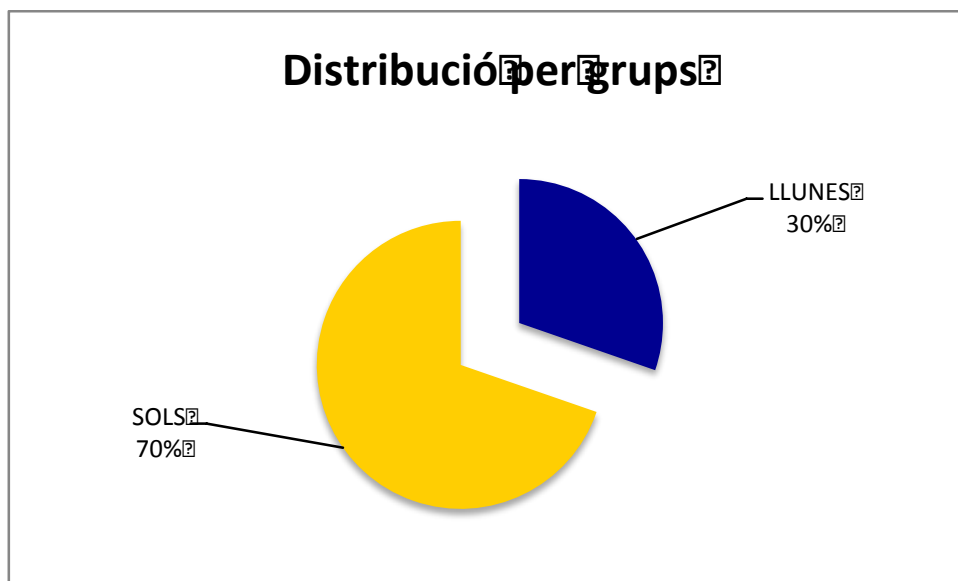
Aquest curs 2013-2014 la capacitat del centre ha estat de 30 places amb un total de 30 infants atesos d'edats compreses entre els sis i els catorze anys. En relació a la distribució per sexe ens trobem que dels 30 infants, 10 són nens i 20 són nenes.



En relació a la seva distribució per edats ens trobem amb les següents dades:

	6 anys	7 anys	8 anys	9 anys	10 anys	11 anys	12 anys	13 anys	14 anys
nenes	1	2	1	4	1	5	1	5	0
nens	0	1	0	1	1	1	1	4	1

En relació a la distribució per grups, aquesta és la següent:



3.2 Altes i baixes del període al CEL Bon Pastor.

Durant aquest curs 2013-2014, 4 infants han estat noves incorporacions: S'ha mantingut l'alternativa de donar d'alta als infants al centre mitjançant les places extraordinàries, ja que en quant es produeix una baixa o redueix l'assistència, cal cobrir la plaça restant.

Aquestes noves incorporacions responen a les places extraordinàries: han estat places per casals, per compensar les mitges places (hi ha infants que venen dos dies a la setmana i la resta fan activitats extraescolars fora del Cel) o per entrades urgents d'infants en situació d'un alt risc d'exclusió social.

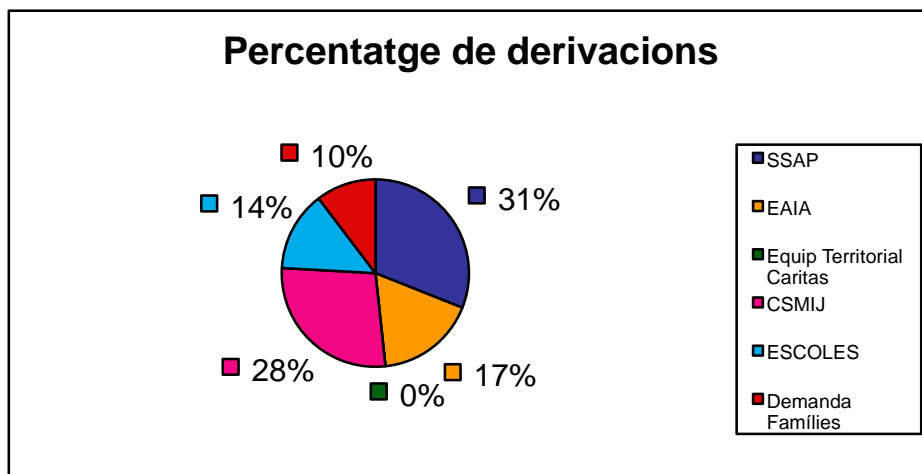
Les baixes s'han donat per finalització d'estada, voluntàries i/o també per no aprofitament del recurs per part d'algun infant.

Continuem mantenint un alt nivell d'aprofitament i d'assistència a la Fundació CEL.

3.3 Procedència dels infants al Cel Bon Pastor

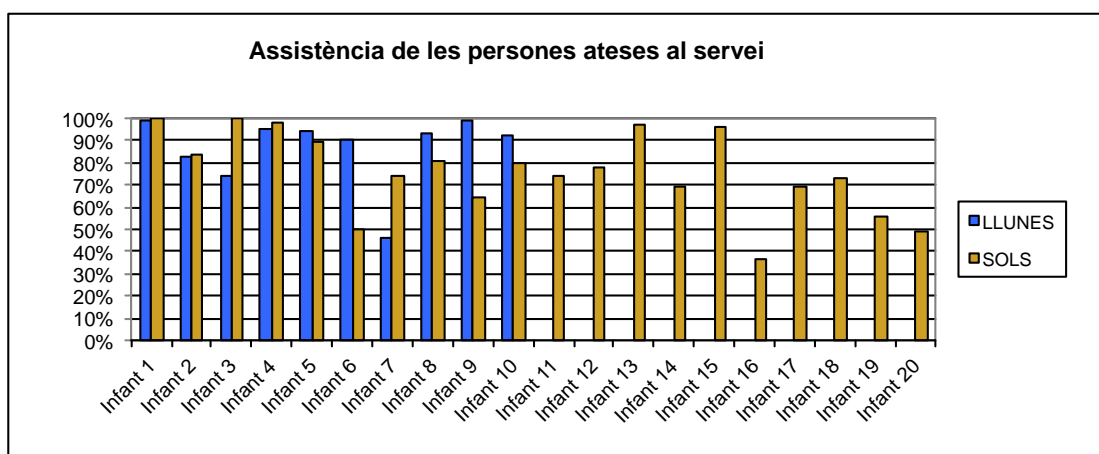
El nombre total d'infants atesos durant el curs 2013-2014 en relació als serveis dels quals han estat derivats, són els següents:

SSAP	9	31%
EAIA	5	17%
Equip Territorial Caritas	0	0%
CSMIJ	8	28%
ESCOLES	4	14%
Demanda famílies	3	10%



3.4 Nivell d'assistència

En relació al nivell d'assistència, durant aquest curs 2013-2014 des de la Fundació CEL es manté un total de 30 infants, amb un nivell elevat d'assistència, cobrint de manera simultània les baixes dels infants inscrits que s'han donat amb altes d'incorporació immediata, donada l'alta demanda d'accés. Les baixes s'han produït en relació a finalització d'estada, baixes pel no aprofitament del recurs. Les altes s'han continuat donat per aprofitar les mitges places extraordinàries. La distribució que s'ha donat en el nivell d'assistència ha estat la següent: el grup de Llunes (edats compreses entre 6 i 9 anys) amb una mitjana del 87% d'assistència i el grup de Sols (edats compreses entre 10 i 13-14 anys) amb una mitjana del 76% d'assistència.



4. OBJECTIUS CENTRE OBERT CEL BON PASTOR

4.1 Valoració objectius generals CEL Bon Pastor

Durant aquest curs 2013-2014 l'equip educatiu ha treballat de forma sistematitzada quatre objectius generals:

En relació als infants

Objectius Generals:

1. Afavorir la integració social dels infants tot prevenint situacions d'exclusió i risc social.
2. Potenciar el desenvolupament integral dels infants compensant els dèficits socioeducatius i afavorint l'assoliment d'aprenentatges.

Objectius específics	Indicadors	Fita
Facilitar l'adquisició i/o desenvolupament en d'Habilitats Socials	Respectar als companys/es del centre.	75%
	Respectar als educadors/es socials i voluntaris/es del centre.	75%
	Comunicar-se adequadament amb els companys/es del centre	75%
	Comunicar-se adequadament amb els educadors/es socials i voluntaris/es del centre.	75%
	Relacionar-se adequadament amb nois i noies del propi barri.	75%
	Compartir espais i materials propis i/o comuns.	75%
	Cuidar el material i les instal·lacions del centre.	75%
	Conèixer els recursos positius que permeten treballar una situació de conflicte	75%
	Identificar els propis recursos que utilitza el noi/a en el conflicte.	75%
	Utilitzar recursos positius per abordar un conflicte.	75%
Fomentar un coneixement compresiu de la seva realitat	Valorar la utilització de recursos positius per treballar una situació de conflicte	75%
	Conèixer les diferents festes tradicionals.	90%
	Conèixer els diferents recursos i serveis del barri.	90%
	Conèixer diferents opcions de lleure	90%
	Participar de les diferents opcions de lleure del CEL.	90%
	Percebre la realitat de la pròpia família.	90%
Tenir una vivència positiva de l'escola.	90%	

Potenciar la integració dels infants en les activitats que s'ofereixen en el propi barri	Participar en les diferents activitats que ofereix el barri (recull i juga, festa major...).	100%
	Utilitzar correctament els diferents recursos i serveis del barri.	100%
Vetllar per a que els infants segueixin un procés d'escolarització adequats a les seves possibilitats	Portar els deures escolars i el material necessari per fer-los.	80%
	Augmentar l'autonomia en la realització de les tasques escolars.	80%
Promoure l'adquisició d'hàbits	Adquirir hàbits d'higiene.	80%
	Adquirir hàbits d'ordre.	80%

	Adquirir hàbits de neteja	80%
	Adquirir hàbits d'alimentació.	80%
	Adquirir hàbits d'estudi.	80%
Ajudar a ser conscients tant de les seves limitacions com de les capacitats	Identificar les habilitats i capacitats d'un mateix.	80%
	Aprendre a valorar les habilitats o capacitats d'un mateix.	80%
	Identificar les seves dificultats i limitacions.	80%
	Posar en marxa estratègies per anar superant les seves dificultats.	80%
Expressar sentiments adequadament	Expressar ràbia en el context adequat.	80%
	Expressar alegria en el context adequat.	80%
	Expressar tristesa en el context adequat.	80%

En relació a les famílies

Objectiu General:

Fer partícips a les famílies en els processos educatius dels infants orientant-les i recolzant-les en allò que requereixen i estigui dins les possibilitats del recurs.

Objectius específics	Indicadors	Fita
Fer una escolta activa de les famílies	Realitzar una reunió trimestral amb els pares.	80%
	Dialogar sobre l'evolució del noi/a en espais informals	80%
	Facilitar espais de trobada i/o reunió amb l'equip dels educadors/es socials en funció de les seves necessitats.	80%
Orientar a les famílies a espais i/o serveis de formació, reflexió i lleure segons les seves necessitats	Informar de les diferents ofertes dels serveis i recursos del barri.	90%

Objectiu General:

Contribuir a la millora de l'entorn dels infants, facilitant relacions positives i afavorint l'acolliment dels mateixos per part de la comunitat.

Objectius específics	Indicadors	Fita
Promoure el treball en xarxa amb els diferents agents socials del c.	Participar en la comissió de Recull i Juga	90%
	Participar en la comissió social amb els Serveis Socials del Bon Pastor	90%
	Participar en les reunions amb les diferents escoles i instituts del barri o la zona	90%
	Realitzar reunions amb les diferents entitats i recursos del barri	90%
Potenciar la integració dels infants a les activitats que s'ofereixen en el propi barri.	Fer difusió de l'oferta d'activitats.	100%
	Participar de forma grupal	100%

1r objectiu:

Afavorir la integració social dels infants tot prevenint situacions d'exclusió i risc social

Al llarg d'aquest curs s'ha treballat aquest objectiu mitjançant dos objectius específics amb un grau d'assoliment global del 72%:

- Desenvolupament de les habilitats socials
- Coneixement de la pròpia realitat.

2n objectiu:

Potenciar el desenvolupament integral dels infants compensant els dèficits socioeducatius i afavorint l'assoliment d'aprenentatges.

Aquest objectiu s'ha valorat a partir de tres objectius específics amb un grau d'assoliment global del 72%:

- Vetllar perquè els Infants segueixin un procés d'escolarització adequat a les seves possibilitats.
- Promoure l'adquisició d'hàbits
- Ajudar a ser conscient tant de les seves limitacions com de les capacitats.

3r. objectiu:

Fer partícips a les famílies en els processos educatius dels infants orientant-les i recolzant-les en allò que requereixen i estigui dins les possibilitats del recurs.

Aquest objectiu s'ha valorat a partir de dos objectius específics amb un grau d'assoliment global del 72%:

- Fer una escolta activa de les famílies.
- Orientar a les famílies a espais i/o serveis de formació, reflexió i lleure segons les seves necessitats.

4rt. objectiu:

Contribuir a la millora de l'entorn dels infants, facilitant relacions positives i afavorint l'acolliment dels mateixos per part de la comunitat.

Aquest objectiu s'ha valorat a partir de dos objectius específics amb un grau d'assoliment global del 72%:

- Promoure els treballs en xarxa amb els diferents agents socials del barri.
- Potenciar la integració dels infants a les activitats que s'ofereixen en el propi barri.

4.2 Valoració objectius específics CEL Bon Pastor

Durant aquest curs 2013-2014 hem treballat, observat i avaluat 11 objectius específics en un total de 30 infants atesos/as al centre.

Durant aquest curs valorem que s'han aconseguit en un 72% les fites marcades en relació als infants:

El nivell d'assoliment d'aquest objectius a un 72% es vincula directament amb la situació econòmica, social, fet que cada vegada mes s'instal·la en el panorama actual i fa que els casos i circumstàncies d'alt risc d'exclusió que s'atenen al centre a diari, facin més palesa la necessitat de treballar concentrant una major quantitat de recursos i esforços per part de tothom, així com la necessitat d'entomar els casos des de el centre amb més determinació per continuar donant oportunitat als infants susceptibles de patir vulnerabilitat social.

Cada cop, amb més freqüència aquest és un repte per als nostres professionals que han continuat donant resposta a aquesta realitat de gravetat, tot hi que, sovint desborda als diferents agents educatius que hi intervenen. S'ha reafirmat el compromís; professionalitat, eficàcia, servei, seriositat, competència, satisfacció, garantia i la confiança per tal de possibilitar encara més els processos d'integració i socialització assumint la necessitat d'una ampliació en el nombre d'adults referents pels infants per tal de respondre cada dia a uns nivells de treball de més alt risc social.

L'atenció individualitzada i grupal, es veu molt afectada i limitada a les tardes per motius d'espai, elevat número de situacions i d'agents malversadors del temps d'atenció individualitzada, així com, elements de l'entorn local que dificulten i m'ermen la consecució del 100% de la qualitat de l'atenció educativa amb els infants en els seu marc quotidià: **l'acollida** amb els infants, es fa paral·lelament amb la recepció de visites totalment alienes a l'atenció directa, no programades dintre del mateix marc temporal i espai del centre: acostumen a venir membres de la parròquia per motius institucionals justificats, els professionals han de baixar a obrir la porta principal a aquestes persones, infant/s que arriben esgraonadament i espaiats en el temps i/o horari del centre escolar, certs pares que es presenten amb situacions i casuístiques d'urgència, educadors que han de baixar a buscar infant/s que romanen al carrer per la manca del compromís dels pares; contencions educatives enfront agressions, baralles, furts de materials repetides; situacions de crits, insults, que no afavoreixen l'ambient calmat; els **berenars** amb els infants s'han convertit en espais de convivència, però els infants que arriben mes tard de l'hora del berenar i de forma espaiada i esgraonada en el temps berenen en espai aïllat pel gruix d'activitat i manca d'espai, reduint-se l'espai i temps per treballar els seus hàbits alimentaris i d'higiene; el **reforç** representa alta demanda de resolució de tasques als professional, com ara, la recerca informàtica extensa a tota la franja de l'ESO que ve sent atesa en la mesura del possible, sovint s'han de fer sortides i reserves dels equips informàtics a la biblioteca. Les aules obertes es redueixen a treballar el seguiment de l'agenda i la mera resolució de tasques escolars que requereixen de mes temps, afectant poder treballar mes tècniques i hàbits d'estudi i assolir tots els objectius proposats per aquesta àrea; **l'activitat de la tarda** requereix a vegades sortides i trajectes a la biblioteca i/o a altres institucions del barri que determinen molt al grup i als professionals i s'ha de dividir/partir el grup, espais, temps, i persones voluntàries per tal de poder arribar a atendre totes les necessitats quedant-se moltes vegades els grups fraccionats, cosa que pot portar a estones d'inestabilitat. Cal reflectir que els infants cada cop son més susceptibles de patir psicopatologies, dols i manques d'afecte per part de les seves dinàmiques familiars, i així es presten a ser

vulnerables i en permanent sospita d'estar en situació continuada d'alt risc d'exclusió social, fet que cada vegada més, repercuteix i distorsiona les dinàmiques del marc socioeducatiu del centre en el transcurs del quotidià i el procés educatiu individual dels infants.

Per valorar aquests objectius específics, s'ha avaluat a partir de les avaluacions dels objectius didàctics de cadascun d'ells, a través de les pautes de seguiment individuals en el cas dels objectius en relació als infants.

Pels objectius específics en relació a les famílies, s'ha realitzat l'avaluació a partir de pautes de seguiment familiar.

I per últim, els objectius en relació a l'entorn, s'han avaluat a partir de la pauta de seguiment comunitari.

La valoració anual d'aquests objectius és la següent:

Objectiu específic:

Facilitar l'adquisició i/o desenvolupament d'habilitats socials

Durant aquest curs 2013/14 s'ha continuat treballant en la línia d'adquisició d'habilitats socials en totes les dinàmiques del servei: les tutories individuals, el centre d'interès, assemblees setmanals amb infants.

Cal reflectir que al llarg de l'any s'han presentat diverses circumstàncies en les dinàmiques dels infants que han alterat el seguiment individual i grupal en una freqüència i grau molt elevat.

S'han continuat incorporant tècniques de resolució de conflictes, pactes entre iguals, accions reparadores i el treball emocional amb els infants.

El resultat del treball en habilitats socials, ha continuat estant enfocat en anar assimilant els límits que ajuden a una millor convivència, els infants han expressat les seves actituds, sentiments i emocions davant diferents situacions quotidianes que els afecten, cercant amb els educadors altres maneres de posicionar-s'hi per viure-les positivament.

Objectiu específic:

Fomentar un coneixement comprensiu de la seva realitat

Durant aquest curs 2013/14 hem mantingut informades a les famílies i infants del ventall de possibilitats de recursos al barri en quan a esports, art, salut i recursos culturals alternatius que tot hi no ser del caire de l'oferta formativa del Cel, els hi hem fet present, per tal de que coneguin el seu entorn proper i els recursos que hi ha al seu abast, fent present la seva realitat propera per tal de que hi participin.

Valorem l'esforç dinàmic que es fa des de l'equip educatiu, perquè els infants coneguin recursos i/o serveis del barri, i així s'incorporin a les activitats dels mateixos.

Com a cada any s'ha participat a les activitats del "Recull, Juga i Comparteix" (diferents entitats del barri), hem desenvolupat el programa de noves tecnologies a la Biblioteca Bon Pastor; hem estat el grup organitzador de les activitats entre el Casal Infantil, SSAP i CEL. També hem utilitzat el poliesportiu del Bon Pastor per desenvolupar part del Programa de Salut i Higiene; hem fet activitats conjuntes amb l'escola del Bernat de Boil, també hem fet servir el pati de l'escola Bon Pastor per activitats lúdiques. En la mateixa línia també s'ha continuat la participació amb la Biblioteca Municipal del Bon Pastor. A nivell del barri s'han continuat les relacions amb les AMPAS. S'han fet servir espais com

ara: la sala d'actes i el pati de l'escola Bon Pastor; aquest any no s'ha pogut disposar del Centre Cívic del Barri per motius d'obres.

A nivell individual hi ha menys infants que participen en les activitats que s'ofereixen al barri i a posteriori el centre cívic del barri ja que ha deixat temporalment d'oferir alguns dels tallers per que esta en remodelació (sevillanes i hip - hop). Per una altra banda, ens continuem trobant amb infants que formen part d'equips de futbol del poliesportiu del Barri Bon Pastor. L'oferta d'activitats per la franja d'edat de 13-14 segueix sent molt poc amplia o gairebé inexistent per les franges d'edats dels infants.

S'incrementa el treball sobre la importància de l'assistència, fomentant la responsabilitat i el compromís que comporta participar a les diferents opcions de lleure. Alhora s'ha continuat promovent una visió positiva de la educació escolar, tant amb els pares/mares i infants, tot hi aquesta necessitat d'increment dels espais de tutories conjuntes, reunions amb les famílies i l'apropament de la Fundació CEL amb els centres escolars, no sempre s'han pogut realitzar.

Objectiu específic:

Potenciar la integració dels infants en les activitats que s'ofereixen en el propi barri.

Al llarg d'aquest curs 2013/14 la Fundació CEL ha continuat participant en la mesura de les seves possibilitats en la preparació i organització de les activitats organitzades per la taula d'entitats del Bon Pastor, així com fet us de les instal·lacions públiques del barri: Biblioteques, Complexos Esportius, parcs, Festes del barri i d'altres petits comerços.

Hem fet conèixer als infants, apropant-los en lo quotidià, a la seva realitat mitjançant processos socioeducatius, però molts programes i activitats conjuntes amb d'altres entitats del Barri Bon Pastor han deixat de ser emesos.

Ressaltar que l'oferta d'activitat ha estat en la mesura que el temps o volum d'activitat i les situacions d'alt risc que s'han donat al servei ho han permès.

En la mesura de lo possible s'ha participat en les activitats de la xarxa comunitària: s'ha deixat de fer servir la pista de basquet al CEIP Bon Pastor, ha disminuït el número d'infants que participen al futbol al Complex Esportiu del Bon Pastor, s'ha deixat d'oferir l'espai de ball (sevillanes i hip-hop) al Centre Cívic. S'ha realitzat amb l'organització TEMP DE BARRI només una sessió esportiva conjunta amb els infants del barri en espais i pistes esportives del barri però s'ha hagut de suspendre per alta conflictivitat veïnal. Tot hi la voluntat de l'equip educatiu per oferir informació a les famílies, quan ens han fet demanda, s'ha fet que els infants tinguin una comprensió de la seva realitat personal i del seu barri més amplia dintre dels límits i possibilitats del programa educatiu.

Objectiu específic:

Vetllar per a que l'Infant segueixi un procés d'escolarització adequat a les seves possibilitats.

Aquest curs 2013/14 s'ha mantingut la gestió conjunta de l'agenda entre els pares l'escola i la Fundació CEL, això ha continuat permetent major sincronització a l'hora d'incidir sobre la importància de la realització de les tasques escolars sempre que ha hagut major predisposició escolar i horària per encabir ho.

Valorem favorablement la continuïtat de l'assoliment de bons resultats escolars per part de la majoria dels infants.

La demanda de derivació de casos d'accés a la llista d'espera per part de les escoles, i la demanda socioeducativa, s'ha incrementat de manera dràstica, aquesta necessitat latent acaba derivant en circumstàncies i necessitats de

infants que no sempre poden estar respostes si no es produeixen baixes al Centre Obert, essent susceptibles de que la major part del llistat d'espera amb infants pre adolescents es quedi fora de poder optar a l'entrada ja que per ordre prioritari d'edats continuant sent casos en situació de risc i ben aviat entre 6-9 anys.

Valorem positivament l'objectiu didàctic sobre l'autonomia tot i que considerem que cal una tasca de reforç positiu amb famílies per tal d'aconseguir l'assoliment més elevat d'hàbits que permeti als infants treballar autònomament en la realització de les tasques escolars.

**Objectiu específic:
Promoure l'adquisició d'hàbits.**

Aquest curs 2013/14 s'ha continuat implementat espais amb els infants per poder treballar els hàbits, des dels berenars als deures amb resultats notables en la majoria dels infant, la recollida i endreça de material, la higiene bucal. Es treballa a espais de de piscina i esport les habilitats, coneixements esportius i es tenen en compte els hàbits d'higiene, cura del material, i valors vers els companys.

A nivell d'hàbits d'estudi es continua treballant la lectura mitjançant activitats amb la biblioteca Bon Pastor.

Valorem de manera positiva el treball realitzat sobre els hàbits d'ordre, sobre tot els que tenen a veure amb la recollida després de qualsevol activitat/o sempre que ha estat possible. Es fa palesa la dificultat d'implicar i oferir mes espais a les famílies per tal de millorar i incrementar les coordinacions conjuntes amb el professorat de les escoles a l'hora de treballar aquest hàbits, donat a que això permetria que els infants s'avoquin mes i s'incrementés el seu rendiment.

A nivell dels hàbits alimentaris: des de l'ajuntament de Barcelona s'han promogut els berenar saludables. Els resultats son altament satisfactoris tot hi que caldria incrementar amb els infants les activitats enfocades a tenir una dieta sana i equilibrada ja que molts porten una manca d'estructuració alimentaria al propi nucli familiar.

**Objectiu específic:
Ajudar a ser conscient tant de les seves limitacions com de les seves capacitats.**

S'ha continuat treballant aquest objectiu des de la quotidianitat del servei tant a nivell grupal com a nivell individual en les tutories, s'ha fet amb els infants activitats per tal de treballar les habilitats personals, aprendre a posar en marxa estratègies per superar dificultats, pensar, resoldre conflictes sempre que aquest espai ha pogut esser ofert, tenint present les casuístiques i situacions d'alta conflictivitat a les que els grups han estat advocats i els professionals han hagut de fer d'agents contenidors.

**Objectiu específic:
Expressar sentiments adequadament**

Aquest curs 2013/14 s'ha treballat aquest objectiu des de la quotidianitat del servei tant a nivell grupal com a nivell individual en les tutories en la mesura del possible., treballar i aplicar amb els infants aspectes de la intel·ligència emocional a l'hora de resoldre conflictes. Tot hi que cal reconèixer que les circumstancies a les que molts s'han vist advocats al nucli familiar han fet que al centre hagi estat un espai contenidor i si més no una eina per frenar la involució dels infants enfront les problemàtiques familiars.

Objectius específics:
Fer una escolta activa de la família

Aquest curs 2013/14 l'equip ha continuat mantenint les reunions trimestrals amb les famílies, continuat mantenint el diàleg sobre el procés evolutiu dels infants en espais informals tals com ara quan la família porta o recull a l'infant en el començament o final de la tarda amb el gruix de pares assistents. Es continuen necessitant més espais de reunió i tutories conjuntes així com mes estones de trobada a l'hora de fer l'acollida/recollida dels infants al cel en funció de les necessitats familiars.

Al llarg del curs s'han continuat fent moltes trucades telefòniques a les diferents famílies per explicar l'evolució del seu fill/a, tant a nivell d'incidències com també de reforços positius; així com també l'enviament de cartes i/o notificacions a domicili, essent la valoració molt poc receptiva per part de un gruix de pares minso i reduït però que a l'hora en conjunt representen el percentatge mes elevat en situacions de risc d'exclusió, els motius han estat la manca de telèfons, trasllats de domicili, desnonament o inclús situacions de pares alcoholitzats o negligents respecte a la cura dels menors.

Cada cop s'incrementen les famílies exerceixen un vincle positiu amb el Centre des de la visió que els respectius agents i entitats prenen cura de l'atenció als seus fills, però es vol reflectir la necessitat de crear més espais de treball directe i conjunt amb els les famílies per tal de poder donar als infants l'atenció i la protecció conseqüent merescuda. Destaquem també la necessitat de donar un increment dels adults i referents educatius per fer aquest treball amb les famílies per tal d'equilibrar i continuar realitzant de manera eficaç aquesta tasca educativa.

Objectius específics:
Orientar a les famílies a espais i/o serveis de formació, reflexió i lleure segons les seves necessitats.

S'ha continuat informat a les famílies de les diferents ofertes i serveis del barri. S'han donat més demandes de suport per par de les famílies enfocades a cobrir les seves necessitats bàsiques: alimentació, medicaments, roba,...l'equip educatiu de la Fundació CEL ha continuat exercit d'agent derivador a altres serveis, i també s'ha incrementat el numero de casos atesos des del propi servei davant les problemàtiques de risc i vulnerabilitat. S'ha treballat amb les famílies la pal·liació de les necessitats bàsiques puntuals però remarcant la importància de no deixar de banda els plans de treballs. Moltes famílies davant la precarietat a que es veuen avocats, deixen de complir molts plans de treballs essent sobre tot aquesta situació mes emergent en les que més necessiten reafirmar i mantenir el compromís amb tots els agents educatius. Minva per tant l'interès d'assolir i complir objectius a llarg termini però per contra s'impliquen i busquen aconseguir i cobrir en la immediatesa les necessitats latents i bàsiques. Tot hi així el centre ha bolcat tot els esforços en fer acompanyament i seguiment, estan al costat d'aquestes situacions de mes alta vulnerabilitat

Objectiu específic:
Promoure el treball en xarxa amb els diferents agents socials del barri.

Aquest curs s'ha continuat consolidant encara més l'engranatge de treball amb serveis i/o recursos amb els quals ja treballem des del curs anterior. S'ha

participat a la comissió del Recull i juga, a la comissió social amb Serveis Socials, s'han realitzat les reunions amb les escoles i instituts de la zona, i tota la resta de reunions amb entitats del Barri. Tota aquest feina coordinada ha permès enfortir vincles amb els agent educatius i facilitar informes als organismes encarregats de l'atenció ,protecció i atenció a la infància i les seves famílies, en situació de risc d'exclusió social i/o desemparament però l'assoliment dels objectius del treball en xarxa cada cop son mes difícils d'assolir donada la situació de precarietat actual, les famílies sovint no assisteixen a les cites, desgastant els temps dels professionals acudint a espais de xarxes però amb objectius poc pròspers donat a que el que les famílies esperen ja no es tant complir plans a llarg termini sinó cobrir de immediat necessitat. Tot essent susceptible de que les intervencions professionals es vagin dilatant en el temps de cara a l'assoliment dels seus plans de millora.

Objectiu específic:

Potenciar la integració dels infant a les activitats que s'ofereixen en el propi barri

Aquest 2013/14 s'ha potenciat la participació dels infants de forma grupal a les activitats que oferia la xarxa del barri i des de la Fundació CEL s'ha fet difusió de la diferent oferta d'activitats.

Enguany nomes s'ha organitzat una activitat de la Tarda Jove a la franja 12-14 anys que es du a terme des del Centre Cívic donat a que es troba el local en obres. La coordinació realitzada ha estat perquè es preveu poder derivar-hi als infants del grup de grans un cop hagin finalitzat l'estada a la Fundació CEL, però donada la situació es posterga la continuïtat dels infants. S'ha fet incidència al pla de Barris de Bon Pastor i es comenta que s'han de crear mecanismes per reactivar una xarxa d'infància i adolescència- joves, ja que fora, de 13-18 anys no es troba cap altre entitat durant la setmana que ofereixi un espai educatiu-lúdic per aquesta franja d'edat.

5. RECURSOS HUMANS CENTRE OBERT CEL BON PASTOR

5.1 Equip Educatiu CEL Bon Pastor

L'equip educatiu del Centre Obert CEL Bon Pastor esta format per cinc professionals, dos d'ells amb dedicació completa, una educadora a mitja jornada, una educadora que fa suport un cop a la setmana i, un psicòleg que ve específicament a desenvolupar un programa de reeducació unes hores a la setmana.

La tasca de coordinació s'ha distribuït entre dos membres del equip:

Ricard Loká assumeix la tasca Coordinador del servei del Centre Obert i Eva Mora la de Coordinadora de Reforç Educatiu de Parròquies i la Coordinació dels Casals distribuïts al llarg del curs.

Nom del professional	Titulació	Hores setmanals
Ricard Loká Oyó	Diplomat Educació Social	38,5h
Eva Mora Puig	Diplomada Educació Social	30h i 8,5h a parròquies
Glòria Jalón Guàrdia	Diplomada Educació Social	20h
Raquel Valleja	Diplomada Educació Social	2h
David Jardí Gil	Llicenciat Psicologia	4,5h

5.2 Equip d'educadors socials i ràtio professional atenció directa per l'infant

L'equip d'educadors del Centre CEL Bon Pastor està format per 3 educadors/es socials més una educadora de suport els dijous a les tardes.

El Centre Obert atén a 30 infants actualment. Aquests infants acostumen a estar distribuïts en dos grups, Llunes i Sols. Tot i així, degut a una diferència d'edats molt visible, aquest curs s'ha decidit establir tres grups: Llunes, Sols I i Sols II. A cada grup hi ha 10 infants corresponent a la relació següent:

GRUPS	EDAT INFANTS	CURS ESCOLAR
LLUNES	6 a 9	1r, 2n, 3r i 4t de primària
SOLS I	9 a 12	5è, 6è primària i 1r ESO
SOLS II	12 a 14	2n i 3r ESO

Per a cada grup d'edat hi ha un educador/a social que fa la funció de referent i tutor al mateix temps. La ràtio d'atenció diària d'infants en situació de risc social que requereixen seguiment personalitzat s'ha intentat mantenir a 1/10.

Durant aquest curs 2013-2014, els educadors han continuat reconsiderant les mitges places, s'ha produït un increment respecte d'altres anys de la demanda d'altres setmanals.

5.3 Formació de l'equip

Durant aquest curs 2013-2014 els professionals del centre han rebut formació contínua (total de 10 hores) dins el pla de formació de Suara Cooperativa:

- 1 Educadora social ha assistit al curs d'auditor intern.
- 1 Educador social ha assistit al curs d'Excel.

5.4 Professionals d'assessorament i suport

Durant aquest curs s'ha comptat amb la Responsable de Suara Cooperativa, que ha fet el seguiment dels projectes, donant suport en tasques de gestió i organització del servei.

Treballador/a social

S'ha continuat comptant amb el suport d'una treballadora social de l'Equip territorial de Càritas Diocesana de Barcelona, que ha de realitzar les funcions següents: valoració conjuntament amb els educadors socials d'ingrés de nous infants, valoració i seguiment familiar d'alguns dels nens atesos al centre, i per últim, valoració i proposta de criteris d'actuació en el seguiment familiar.

Des de l'equip educatiu del CEL Bon Pastor es valora molt positivament la tasca d'aquesta professional com a agent mediador entre el centre/infant/família.

Assessor/a psicopedagògic/a

S'ha continuat comptant amb el suport d'una assessora psicopedagògica de l'Equip d'àmbits Infància, Dona i Famílies de Càritas Diocesana de Barcelona.

Aquesta professional ha realitzat les següents funcions: suport als educadors socials en relació al seguiment educatiu i la intervenció educativa aportant recursos pedagògics per treballar amb els infants i per atendre les situacions d'alt risc (sospita de maltractament). També ha participat en la valoració i revisió de les eines educatives, com l'avaluació del procés seguit durant el curs.

Des de l'equip educatiu del CEL Bon Pastor es valora molt positivament les seves aportacions i suport a la intervenció educativa.

5.5 Equip de Voluntaris CEL Bon Pastor

Durant aquest curs 2013/14 s'ha comptat amb un equip més reduït de voluntaris. Com cada any hi ha aquells voluntaris amb una regularitat més constant i d'altres que venen puntualment. Es comptabilitzen uns 12 voluntaris/es tenint en compte aquests dos grups. Dir que, alguns d'aquests voluntaris després de la presentació del projecte, el centre i els infants, així com la seva incorporació, han acabat col·laborat només tres o quatre vegades i ja no han vingut més. El total de voluntaris no és regular, acostuma a ser molt fluctuant per diversos motius, molts d'ells personals. Això dóna una inestabilitat al projecte, ja que penses comptar amb un seguit de persones que et donaran suport amb el grup i la realitat és així. *Podríem dir que el total de voluntaris regulars i amb compromís que hem tingut aquest any és de 4.* Això dificulta poder donar una bona assistència als infants sobretot alhora de reforç escolar. Tenir 10 infants amb un educador per poder ajudar a fer les tasques escolars és inviable.

Cal remarcar la gran dificultat per establir reunions d'acompanyament degut a la incompatibilitat horària que es dóna entre els voluntaris i els professionals ja que normalment el moment d'interacció és durant l'hora d'atenció directe amb els

infants. Aquest curs escolar ha estat més difícil constituir un equip de voluntaris/es estable ja que ajuda a donar un millor servei educatiu als infants.

6. ORGANITZACIÓ DEL CENTRE OBERT CEL BON PASTOR

6.1 Calendari

S'ha complert el calendari previst dins la programació anual del centre pel curs 2013/14.

Durant el curs s'han fet algunes modificacions, a petició de la direcció de la Fundació CEL, del calendari, pel que fa als dies de tancament, per atenció directa en finalitzar cada trimestre, els dies d'assumptes propis dels educadors/es i l'ampliació del casal d'estiu al mes de Juliol i Agost.

6.2 Horari CEL Bon Pastor

Durant aquest curs 2013-2014, l'horari d'atenció directa amb els infants s'ha distribuït de la següent manera: de dilluns a divendres de 16.30h. a 19.30h. Els dilluns, dimarts, dimecres i dijous l'horari ha augmentat fins a les 20h. per a la realització de tutories individuals i d'acompanyaments dels infants als domicilis. Setmanalment, els divendres l'horari d'atenció directa ha estat fins a les 20h. per a la realització de l'activitat de piscina.

Tanmateix, en els períodes de casal de Nadal i casal d'estiu l'horari d'atenció directa amb els infants ha estat de set hores i mitja diàries en la franja de matí establint-se de la següent manera: de dilluns a divendres de 10h. a 17.30h.

Cada grup té distribuïdes les activitats dins les franges horàries tal i com es detallen a les pàgines següents.

Al llarg del curs l'horari setmanal dels tres grups s'ha vist modificat puntualment en funció d'activitats de lleure i cultura que s'ofereixin al barri així com altres activitats extraordinàries, a més a més dels ajustos que s'hagin pogut fer amb els mateixos infants alhora de les Assemblees.

GRUP DE LES "LLUNES"

Horari	Dilluns	Dimarts	Dimecres	Dijous	Divendres
16.30 17.00	Entrada al centre	Entrada al centre	Entrada al centre	Entrada al centre	Entrada al centre
17.10 17.30	Berenar Serveis	Berenar Serveis	Berenar Serveis	Berenar Serveis	Berenar Serveis
17.30 18.30	Reforç educatiu Deures escolars i/o castellà	Reforç educatiu Deures escolars i/o català	Reforç educatiu Deures escolars i/o matemàtiques	Reforç educatiu Deures escolars i/o activació intel·ligència	Piscina/Parc
18.30 19.20	Cinefòrum (1r i 2n dilluns de mes) Taller (3r i 4t dilluns de mes)	Navegació per Internet (quinzenalment) Taller de manualitats (quinzenalment)	Assemblea grupal	Ludoteca	
19.20	Recollida de les sales	Recollida de les sales	Recollida de les sales	Recollida de les sales	Recollida de les sales
19.30	Sortida dels infants	Sortida dels infants	Sortida dels infants	Sortida dels infants	Sortida dels infants
19.30 20.30	Acompanyaments Tutoria individual	Acompanyaments Tutoria individual	Acompanyaments Tutoria individual	Acompanyaments Tutoria individual	

GRUP DELS "SOLS I"

Horari	Dilluns	Dimarts	Dimecres	Dijous	Divendres
16.30 17.00	Entrada al centre	Entrada al centre	Entrada al centre	Entrada al centre	Entrada al centre
17.10 17.30	Berenar Serveis	Berenar Serveis	Berenar Serveis	Berenar Serveis	Berenar Serveis
17.30 18.30	Reforç educatiu Deures escolars i/o castellà	Reforç educatiu Deures escolars i/o català	Reforç educatiu Deures escolars i/o matemàtiques	Reforç educatiu Deures escolars i/o activació intel·ligència	Piscina/Parc
18.30 19.20	Assemblea grupal Taller (3r i 4t dilluns de mes)	Navegació per Internet (quinzenalment) Taller de manualitats (quinzenalment)	Cinefòrum (1r i 2n Dimecres de mes)	Ludoteca	
19.20	Recollida de les sales	Recollida de les sales	Recollida de les sales	Recollida de les sales	
19.30	Sortida dels infants	Sortida dels infants	Sortida dels infants	Sortida dels infants	Sortida dels infants
19.30 20.30	Acompanyaments Tutoria individual	Acompanyaments Tutoria individual	Acompanyaments Tutoria individual	Acompanyaments Tutoria individual	

GRUP DELS "SOLS II"

Horari	Dilluns	Dimarts	Dimecres	Dijous	Divendres
16.30 17.00	Entrada al centre	Entrada al centre	Entrada al centre	Entrada al centre	Entrada al centre
17.10 17.30	Berenar Serveis	Berenar Serveis	Berenar Serveis	Berenar Serveis	Berenar Serveis
17.30 19.00	Reforç educatiu Deures escolars i/o castellà	Reforç educatiu Deures escolars i/o català	Reforç educatiu Deures escolars i/o matemàtiques	Reforç educatiu Deures escolars i/o activació intel·ligència	Piscina/Parc
19.00 19.20	Taller	Ludoteca	Parc	Assemblea grupal	
19.20	Recollida de les sales	Recollida de les sales	Recollida de les sales	Recollida de les sales	Recollida de les sales

	sales		sales		sales		sales		sales
19.30	Sortida	dels	Sortida	dels	Sortida	dels	Sortida	dels	Sortida
	infants		infants		infants		infants		infants
19.30 20.30	Acompanyaments		Acompanyaments		Acompanyaments		Acompanyaments		
	Tutoria individual		Tutoria individual		Tutoria individual		Tutoria individual		

6.3 Horari marc del servei de centre obert

Durant aquest curs 2013/14 l'horari de dedicació dels educadors al servei ha seguit la mateixa línia que el del curs anterior. Les tasques repartides setmanalment es reflecteixen d'aquesta manera:

MATI						
HORARI	DILLUNS	DIMARTS	DI MECRES	DI JOUS	DI VENDRES	DI SSABTE
10.00	Inici Servei Permanència servei. Gestió administrativa i secretaria, Elaboració i entrada registres.		Inici Servei Permanència servei. Gestió administrativa i secretaria, Elaboració i entrada registres.		Inici Servei Permanència del Servei. Gestió administrativa secretaria, Elaboració i entrada registres.	10.45h Inici servei/ Acollida dels voluntaris 11h Inici Activitat Reforç Escolar
12.00	Documentació Pro Infància,. Seguiment Infants. Programació activitats especials i parròquies (Coordinadora Casal i Parròquies)		Seguiment infant amb professionals (EAIA, escoles, xarxa barri, Serveis Socials, CSMIJ) Seguiment Infants Seguiment i atenció a les famílies.		Reunió coordinadors CEL Seguiment dels Infants. Compres material fungible i alimentació per berenar Reunió Equip Educatiu.	12.30h Tancament activitat Reforç Escolar 12.45h Activitat lúdica amb infants i voluntaris
13.00					Assessorament Càrites. Reunions de seguiment de qualitat.	13h Tancament Activitat i comiat infants/ famílies. Valoració del dia conjuntament amb els voluntaris. Registre (valoració activitat, assistència, incidències) 13.45h Sortida
14.30			Programació activitats especials i parròquies (Coordinadora Casal i Parròquies)			
TARDA						
HORARI	DILLUNS	DIMARTS	DI MECRES	DI JOUS	DI VENDRES	DI SSABTE
15.30	Preparació berenar, preparació de les activitats; tallers de manualitats, jocs, esports, material didàctic del reforç educatiu, preparació de les sales. Reunions Recull i Juga (dilluns)					
16.30	Acollida Espai de relació infants i famílies Berenar					
17.30	REFORÇ EDUCATIU 17.30h-18.30(1er-6è) RERORÇ EDUCATIU 17.30h-19.00h (ESO) CENTRE OBERT 18.30h-19.30h				PISCINA/JOCS ESPORTIUS/TEATRE/ AÇTIVITATS LÚDIQUES	
19.30	TUTORIA	TUTORIA	TUTORIA	TUTORIA	Valoració del dia	
--	Valoració del dia Tancament de registres d'informació d'interès: diari, tutories, assistència, incidències.					
20.30	Sortida.					

7. METODOLOGIA DEL CENTRE OBERT CEL BON PASTOR

7.1 Atenció a les famílies al Centre CEL Bon Pastor

En primer lloc assenyalar que donada la situació econòmica actual les famílies acudeixen amb més freqüència a la Fundació CEL per fer demanda de recursos materials bàsics: aliments, roba, medicaments, etc..

El nivell de conflictivitat i casos de risc segueix sent elevat i donat a totes aquestes situacions s'intervé i exerceix com a agent derivador amb altres serveis territorials: Serveis Socials d'Atenció Primària, Equips d'Atenció a la Infància i Adolescència, Equip d'àmbits Infància, Dona i Famílies de Càritas Diocesana de Barcelona a Hospitalet de Llobregat i Vent-i-jol (equips de teràpia familiars), per tal d'implementar plans d'actuació familiars conjunts i coordinats.

Des de la Fundació CEL els educadors/es socials continuem treballant amb les famílies dels infants atesos al centre a través de diferents estratègies: reunions trimestrals, reunions puntuals, comunicació via telèfon, trobades per gestionar els Plans de Treball de les famílies i infants, trobades de presentació i avaluació dels Casals, etc..

Aquest any s'han posat en marxa les diferents estratègies, donant força importància a les entrevistes trimestrals així com als Plans de Treball Familiars. Les entrevistes trimestrals es plantegen amb l'objectiu de fer un seguiment i una valoració conjunta amb les famílies pel treball que s'ha realitzat al centre en relació amb els seus fills/es, així com per fer un seguiment escolar més acurat. En alguns casos no s'ha aconseguit mantenir i realitzar les entrevistes trimestrals per falta d'implicació de les famílies en el seguiment dels seus fills i filles. Com a conseqüència d'aquesta situació s'ha hagut de fer un ús continu del suport telefònic per tal d'anar valorant i informant a les famílies dels processos i incidències dels seus fills/es al centre.

El treball amb els Plans de Treball Familiars ens permeten poder marcar uns objectius a treballar amb les famílies, les estratègies que s'utilitzen, els indicadors, així com una avaluació trimestral d'aquests. Paral·lelament també es presenta a les famílies els diferents indicadors que es treballen amb l'infant durant l'any escolar. Aquesta tasca s'ha dut a terme al llarg del primer mes del trimestre amb una bona assistència per part de les famílies.

Aquest curs, igual que l'anterior, s'han signat uns contractes pedagògics on les famílies i els infants es comprometen amb el centre obert a complir amb el programa, les activitats, tenir un contacte amb el centre, motivar a l'infant i ajudar a complir amb les mesures establertes per l'entitat i valorar els procediments i accions educatives del programa.

Hem continuat treballant amb algunes famílies a través del contacte diari a partir dels moments d'entrada i sortida dels nens i nenes, normalment amb els infants que pertanyen al grup de Llunes, els més menuts. En aquest cas, es pot establir una comunicació diària que permet informar i treballar amb les famílies amb molta més proximitat.

Per una altra banda, s'ha fet un esforç doble per sensibilitzar a les famílies sobre l'assistència, la puntualitat, la responsabilitat i el compromís que comporta estar sent beneficiaris de l'ajut de la Fundació CEL, remarcant-los el volum elevat de llista d'espera d'infants i famílies del barri.

7.2 Programes i activitats al CEL Bon Pastor

Les activitats realitzades durant aquest curs han estat les següents: reforç educatiu, tutories, reeducació, tallers, piscina, internet, berenar, esports al parc, video-fòrum, assembles, activitats extraordinàries (biblioteca, barri...), casals de Nadal, casals de Setmana Santa i casals d'estiu.

Reforç escolar

Durant aquest any 2013-14 el reforç escolar s'ha dut a terme des de l'inici de curs. Aquest s'ha realitzat quatre dies a la setmana de 17.30h a 18.30h pels infants de 1er de primària a 1r d'ESO i, de 17.30h a 19.00h pels infants de 2n i 3r d'ESO. El reforç escolar ha consistit en la realització dels deures escolars i activitats en relació a diferents àrees de coneixement: matemàtiques, llengua i activació de la intel·ligència.

Per tal d'aconseguir l'objectiu proposat d'aquest àmbit, que els infants puguin fer els deures i alhora aprovar el curs, s'ha treballat de forma coordinada amb els mestres i/o tutors/es de cada infant. S'ha fet un seguiment dels deures escolars i la seva realització, mitjançant els comunicats via agenda, mails o via telefònica a més de les reunions trimestrals mantingudes.

Ressaltar la importància de les fitxes escolars que s'han fet arribar als mestres per tal de valorar el nivell en cada àrea específica de l'infant. Aquestes fitxes ens han ajudat a orientar-nos alhora de treballar amb ell i afrontar allò que més li manca acadèmicament.

Dins d'aquest programa s'han continuat treballant tots aquells hàbits referents a l'estudi: les tècniques d'estudi, la realització de totes les tasques escolars, la concentració, el silenci, l'esforç, seure bé...

Es valora positiu el procés dels infants en quant a l'adquisició d'aquests hàbits. Tot i haver treballat l'autonomia durant aquest curs a l'hora del reforç, encara hem de continuar millorant les tècniques d'estudi de cara al curs vinent.

Programa de tutoria

Durant aquest curs 2013/14 s'ha continuat amb el programa de tutoria. Per aquest programa s'han desenvolupat tutories individuals amb els infants atesos al CEL, entenent aquesta com un espai formal de relació entre el tutor/a i l'infant, on aquest ha pogut manifestar les seves necessitats i demandes. Tot ell recollit en la mesura en que ens ha estat possible i retornat amb una resposta.

Durant aquest curs el volum de tutories realitzades ha estat d'una mitjana de 50 infants per a cada educador. La nostra idea és intentar fer una tutoria al mes per cada un però aquest any ens ha estat força impossible pel volum de feina i la manca de temps.

L'espai de tutoria continua sent una de les activitats més valorades per part dels infants ja que és on es senten reconeguts, segurs, confiats i participatius, així com, un espai on l'infant és el protagonista. Un espai relaxat que permet treballar tots aquells aspectes personals que l'infant vol explicar i abordar.

Reeducació escolar

Durant aquest curs 2013/14 s'han realitzat activitats de suport a les tasques escolars i a l'estudi amb grups més petits d'infants amb nivells, dificultats i característiques similars. L'objectiu ha estat poder fer suport al ritme i la dinàmica escolar i desenvolupar estratègies cognitives, activitats per

desenvolupar la memòria, el raonament, així com ajudar en els continguts més problemàtics de les àrees instrumentals bàsiques.

També s'ha realitzat un treball més intensiu i específic sobre necessitats educatives, escolars i emocionals. Mitjançant aquest ha permès poder millorar i compensar la situació de les necessitats específiques detectades d'alguns infants. Dins d'aquest treball, s'han realitzat activitats adaptades a les necessitats específiques de cada infant.

Tallers

Durant aquest curs 2013/14 s'han realitzat una sèrie de tallers programats per cada trimestre seguint el centre d'interès establert a la programació: cultura Massai, Índia i Esquimal.

S'ha de dir que hem hagut de flexibilitzar la programació inicial i hem anat fent tallers en funció de les demandes del grup i les necessitats del moment.

Els dos grups que han pogut seguir més els tallers han estat les Llunes i els Sols I, amb els més grans, els Sols II, s'han enfocat els tallers cap a una direcció centrada més en potenciar les seves capacitats i virtuts, un espai anomenat "Talents", on cadascú era lliure de proposar les seves idees i exposar als seus companys el que sabia fer.

Els tallers que s'han dut a terme al llarg del **primer trimestre** han estat:

1. Taller manualitat: Decorem el Cel sobre el centre d'interès "Les cultures". És preveu dues sessions per la realització dels tallers de decoració.
2. Taller collarets Massais
3. Taller realització d'un Volcà
4. Taller polseres
5. Taller de pintura Massai
6. Taller postals de Nadal
7. Taller cuina: "fem panellets" i celebrem la castanyada
8. Taller manualitats: Realitzem les tapes de l'àlbum per els treballs del 1r trimestre. És preveu dos sessions per la realització del taller.

Els tallers que s'han dut a terme al llarg del **segon trimestre** han estat:

1. Taller peixos de colors
2. Taller pingüins
3. Taller balenes (Thamatropo)
4. Taller foques

Els tallers que s'han dut a terme al llarg del **tercer trimestre** han estat:

1. Taller petjades de colors (Huellas Diwali)
2. Taller gall d'indi
3. Taller Mandales
4. Taller elefant
5. Taller manualitats: Realitzarem les tapes dels àlbums dels treballs del 3r trimestre. És preveu dos dies per la realització d'aquest taller.

Activitat de piscina

Durant aquest curs 2013/14 s'han mantingut les mateixes dinàmiques respecte l'activitat de piscina seguint la programació anual de curs. S'han realitzat un total de 36 sessions en el Club Poliesportiu Bon Pastor.

L'horari de piscina ha estat de 18:30h a 19.30h. S'ha informat als pares de la modificació d'un quart d'hora que ha sofert l'horari per tal que els infants puguin aprofitar tota l'hora, i que la recollida dels infants serà a les 20h.

Des del CEL es valora molt positivament l'estructuració i organització de l'activitat la qual es distribueix en una primera part, d'un curs de natació i en una segona part, dedicada al temps lliure.

En relació al curs de natació ressaltar la millora qualitativa que s'ha continuat donant en l'aprenentatge de natació per part dels infants. I per altra banda, es valora positivament el temps lliure ja que ha permès treballar la cohesió de grup així com la millora de les relacions entre els iguals mitjançant el joc lliure. També s'ha continuat treballat amb els infants per a la millora de la utilització del material personal i col·lectiu, així com per a la cura i manteniment de l'ordre de les instal·lacions.

Durant aquest curs s'ha dividit el grup en dos alhora de fer l'activitat, en Llunes (petits) i Sols I i Sols II (grans). Aquest fet ens ha permès poder donar una millor atenció als infants i ajustar-nos més als diferents nivells i necessitats dels grup. També ha ajudat als monitors de la piscina a poder adaptar els exercicis i que tots aprofitessin, al ser un grup més reduït, el temps destinat aquesta activitat.

Per últim, es valora molt positivament la disposició d'un espai de dutxes mitjançant el qual s'ha treballat l'àrea de salut i especialment els hàbits d'higiene personal.

Activitat d'internet

Durant el curs 2013/14 els grups de Llunes i Sols I han mantingut assíduament la continuïtat en la participació a l'activitat d'iniciació a les noves tecnologies i a Internet a l'aula multimèdia de la Biblioteca Bon Pastor. El grup dels més grans, Sols II, no ha participat en aquesta activitat ja que la quantitat de deures que porten cada tarda no permetia anar-hi a l'horari establert.

S'ha utilitzat aquest espai quinzenalment en un total de *17 sessions* els dimarts de 18h a 19h, disposant de 9 ordinadors. S'han treballat des d'elements bàsics d'ofimàtica, com temes de reforç educatiu a través de les noves tecnologies.

Tota aquesta programació, execució i avaluació ha estat assumida per l'equip d'educadors/es socials.

Aquest curs s'ha continuat amb l'aposta per treballar uns minuts les matèries acadèmiques a través de jocs i una altra part de navegació lliure per a poder treballar la importància de navegar per la xarxa amb consciència i prudència.

Berenar

Durant el curs els infants han disposat de l'espai de berenar des de les 17:00h fins les 17:30h. Dins d'aquest espai s'han treballat hàbits alimentaris com també hàbits d'higiene com rentar-se les mans abans del berenar i rentar-se les dents al finalitzar. També permet parlar de com ha anat al dia i orientar les activitats de la tarda i observar en quin estat emocional venen aquell dia.

Durant aquest curs s'ha implementat els berenars saludables en conveni amb l'Ajuntament de Barcelona. Aquests consten diàriament d'un entrepà, una peça de fruita i un làctic.

Aquest any s'ha combinat la peça de fruita amb el suc de fruita. Tot i així, hem pogut observar que els infants prioritzen la fruita davant de qualsevol altra cosa, així doncs, ens proposem augmentar les peces de fruita de cara al curs vinent. Pel que fa als làctics s'ha anat combinant vas de llet amb iogurts, natilles i flams. Els entrepans han estat variats, combinant embotits, tonyina i xocolata.

Degut a la demanda reiterada per part dels infants, demanant menjar cereals amb llet els divendres a la tarda com a dia més festiu, a finals del segon trimestre es va establir com berenars: cereals amb llet i entrepans.

Creiem que els berenars són molt complerts i valorem molt positivament seguir amb aquesta estructura.

Esports al parc

Aquesta activitat s'ha realitzat conforme a la programació de curs els divendres alternatius a l'activitat de piscina.

Es continua valorant positivament ja que ha permès treballar la cohesió de grup, el respecte a les normes dels jocs i als companys/es a través dels jocs propis del lleure. L'estructura que s'ha seguit ha estat la següent: la primera part de joc organitzat i la segona de joc lliure. Es valora positivament aquesta estructuració ja que permet donar a conèixer nous jocs que serveixen com a recursos al infants per la gestió del seu temps lliure.

Video-Fòrum

Aquest any l'activitat de video-fòrum s'ha realitzat separant el grup de Llunes i el de Sols I i II per tal de poder treballar pel·lícules més enfocades a l'edat dels infants. S'ha fet els dilluns dins la sala d'actes de la Biblioteca Bon Pastor.

El grup de Llunes ha estat fet dues setmanes seguides al mes en horari de 18.30 a 19.30h, fet que els ha permès acabar de veure la pel·lícula i no perdre'n el fil. Han estat *6 el total de visionats* al llarg del curs.

Per altra banda, el grup de Sols ha fet video-fòrum només un cop al mes però en un horari més estès, de 18.30 a 20.30h, avisant a les famílies sobre aquest horari. La majoria de pel·lícules visionades han estat de caire social, relacionades amb el moment vital en el qual es troben els infants, amb un missatge al darrera que ens ha permès, al finalitzar-les, fer un treball amb els joves força interessant. Han estat *6 el total de visionats* al llarg del curs.

Assemblea

Durant aquest curs 2013/14 l'assemblea ha continuat essent un espai de decisió i participació on tots els infants opinen sobre la marxa de la dinàmica grupal i del centre, així com, propostes per la millora d'aquesta.

L'assemblea s'ha desenvolupat tots els dimecres a les sales respectives de cada grup de 18:30h a 19:20h.

Dins les assemblea s'han tractat diferents temes d'interès grupal, s'ha fet un traspass d'informació d'activitats del barri o extraordinàries que els puguin interessar i, s'han treballat dinàmiques grupals sobre diferents temàtiques. Aquestes dinàmiques han anat enfocades a millorar l'autoestima, a treballar la cohesió grupal, el respecte, l'autoimatge, els hàbits d'higiene i alimentaris, etc.. Segons l'edat del grup, motivacions i necessitats, l'educador/a les ha pogut anar ajustant.

En el grup de Llunes s'ha millorat aquest espai respecte a l'any passat ja que l'assemblea s'ha convertit en un espai on expressar les opinions i fer repàs del comportament de cada nen/a durant la setmana, decidir qüestions de grup i fer propostes, així com realitzar dinàmiques grupals per ajudar als infants.

Els grup de Sols I Sols II continuen mantenint i millorant l'espai d'assemblea com a referència per a tractar a part dels temes del comportament, abordar les seves propostes i en el que fa referència als propòsits de millora pel seu funcionament quotidià al centre. S'han dut a terme dinàmiques de mediació i resolució de conflictes, així com la insistència en el tema del respecte i la consciència de grup a l'hora de gestionar-se.

Activitats extraordinàries

Durant aquest curs 2013/14 els infants del grup de Llunes ha participat en una mitjana de *16 activitats* i els grups de Sols en una mitjana de *8 activitats* proposades per altres entitats del barri i fora del barri.

S'ha participat en les dues activitats que conformen el projecte del "**Recull i Juga**". Les Jornades del Recull i Juga són festes organitzades per la comissió d'entitats i serveis del barri del Bon Pastor destinades als infants i on el C.E.L. hi participa com a entitat organitzadora. La primera activitat va ser entorn al Nadal on es celebrà el Caga Tió i la segona el dia de Sant Jordi (una jornada lúdico-cultural).

Les activitats conjuntes amb el **Ciber-casal del CEIP Bernat de Boil**, seguint amb la proposta iniciada el curs passat han estat el Carnestoltes conjuntament amb la col·laboració de les AMPES de l'escola Bernat de Boil i Bon Pastor. Es va fer una rua, un repartiment de diplomes de participació i un espai de dansa i música, finalment es va fer un berenar conjunt.

També s'ha participat a diferents activitats proposades per la **Biblioteca de Bon Pastor**:

- El concurs d'elaboració del punt de llibre de Sant Jordi, organitzat pel districte de Sant Andreu.
- Atreveix-te amb els llibres

Es tracta d'una proposta que pretén apropar els llibres als infants amb l'excusa de la creació d'un llibre propi, s'han treballat l'art, els contes, la natura, la ciència i experiments, etc.. A aquesta activitat hi ha participat els nens/es del grup de Sols I. Tot i així, s'ha contemplat una desmotivació per part dels infants ja que comencen a sentir-se massa grans pels continguts i formes amb que es treballa. S'hi ha participat una mitjana de *5 sessions al llarg de l'any*.

- Lletres petites (contes orals per infants)

Activitat on hi participen només les Llunes. La valoració és molt positiva, els agrada molt escoltar diferents històries que a més a més són representades. A lletres petites si ha anat un cop al mes, un *total de 8 vegades l'any*.

- Club de Lectura (foment de la lectura pels més petits)

L'activitat dels contes va destinada als meus menuts, les Llunes. Està destinada a treure la vergonya alhora de llegir en públic, corregeix moltes tendències de baixes pràctiques de lectura que representen els infants en aquesta franja d'edat.

Als infants els ha costat molt llegir en veu alta i a més a més en català, tot i així, es valora molt positivament ja que és un moment en el qual es posen a prova i s'esforcen per llegir.

Aquesta activitat es du a terme un cop al mes i s'ha assistit a *8 sessions al llarg de l'any*.

- Liber-art

Aquesta activitat també ha anat destinada al grup de Llunes, un espai on s'ha treballat la lectura de forma creativa, vinculada amb l'art. S'hi ha anat dos dijous de 17.30 a 19h. al llarg de l'any.

- Enredat en l'acció

Aquesta activitat ha anat destinada al grup de Llunes, es fa una vegada a l'any, fent tres sessions continues els dimecres de 17.30 a 19h. En aquestes sessions es fan tallers relacionats amb un conte, aquest any ha estat el "Peter Pan".

Una altra activitat especial ha estat la **Trobada al carrer del Centres Oberts**, activitat realitzada conjuntament a la plaça Orfila amb el Centre Obert Don Bosco i el Centre Obert de Sant Martí. En aquesta activitat és va realitzar una tarda de jocs on van participar tots els infants del centre obert.

7.3. Coordinacions internes Centre Obert CEL Bon Pastor

Les coordinacions que s'han realitzat durant aquest curs han estat: coordinació amb l'equip de voluntaris, coordinacions amb els directors de la Fundació CEL, coordinació amb la treballadora social, coordinació amb l'assessora psicopedagògica de Càritas Diocesana de Barcelona i coordinació amb la Responsable de Suara Cooperativa.

Coordinacions amb l'equip de voluntaris/es

Aquest curs s'ha continuat fent un seguiment més individualitzat, tot preguntant com es sentien i si tenien dubtes a l'hora de realitzar la tasca.

Coordinacions amb els directors de la Fundació CEL

Durant aquest curs s'han continuat realitzant les trobades bimensuals així com altres reunions que es requerien per temes urgents i s'ha mantingut una comunicació telefònica amb fluïdesa.

Tant en les reunions com en la comunicació telefònica s'ha informat i valorat en relació a: el funcionament i dinàmica del centre; informació en relació a processos d'altres i baixes dels infants, expedients i documentació; informacions sobre processos d'auditories; coordinació i valoració en relació a l'equip de voluntaris/es i el programa de voluntariat; i, manteniment i millora de la infraestructura i recursos materials del centre així com les respectives revisions de les mateixes.

Treballador/a social

S'ha comptat amb una treballadora social de l'Equip territorial de Barcelona Dreta de Càritas Diocesana de Barcelona.

Durant aquest curs s'han mantingut reunions dins de la periodicitat pactada.

Es manté i valora positivament el treball d'aquesta professional sobre:

- Les vies d'accés al CEL, entrevistes, el seguiment familiar i les propostes d'intervencions de millora per dur a terme el seguiment socio-familiar dels infants dins la línia de treball que es ve aplicant.
- Recepció de les altes i participació en els processos de baixa tot i la necessitat de incrementar la concurrència de reunions en els períodes que el centre abordi aquesta fase.
- Assistència a les reunions amb els EAIA i Serveis Socials i els processos d'assessorament de casos puntuals del centre.
- Seguiment de casos tot i la demanda diversificada que es veu cada vegada mes incrementada per la situació econòmica actual.

Assessor/a psicopedagògic/a

S'ha comptat amb una assessora psicopedagògica de l'Equip d'àmbit d'Infància, Dona i Famílies de Càritas Diocesana de Barcelona. Durant aquest curs s'han realitzat reunions dins de la periodicitat pactada i quan ha sigut necessari per la Fundació CEL en intervals prèviament pactats amb aquesta professional.

La tasca que realitza al centre es orientar, mantenir informat i facilitar suport a l'equip per tal de donar millor atenció als infants envers:

- Els circuits de la DGAIA
- Problemàtiques en casos concrets i metodologies d'intervenció
- Eines de treball per les tutories
- Eines i orientació metodològica per a casos en situació de risc
- Assistència a les reunions del CSMIJ, EAIA
- Reunions amb Serveis Socials
- Reunions d'equip sobre tots els infants

- Les ràtios/seguiment alt: per tal de continuar creant espais d'integració mantenint l'equilibri entre les ràtios.

Coordinació amb la Responsable de Suara Cooperativa

Durant aquest curs s'ha comptat amb la Responsable de Suara Cooperativa, que ha continuat fent el seguiment dels projectes, donant suport en tasques de gestió i organització del servei.

7.4 Coordinacions externes Centre Obert CEL Bon Pastor

Les coordinacions realitzades des de la Fundació CEL per aquest curs 2013-2014 han estat amb les següents entitats:

Escola Bernat de Boil, Escola Bon Pastor, Escola Gavina, Escola Pegaso, Escola Mare de Deu de la Soledat, Dominiques, IES Colon, IES Puigvert, Príncep de Viana, Escola Tanit, IES Alzina, Can Fabra, l'Equip d'Atenció a la Infància i Adolescència (EAIA), Centre de Serveis Socials del Bon Pastor, Centre de Salut Mental Infantil i Juvenil (CSMIJ), Casal Infantil del Bon Pastor, Comissió d'entitats Recull i Juga, Franja 12-14 (tarda jove), Centre Cívic Bon Pastor, Comissió de Centres Oberts de la FEDAIA, Xarxa de Centres Oberts, Taula de convivència i Xarxa de Barri de l'Ajuntament de Barcelona, Biblioteca Bon Pastor, Casal Bernat de Boil que inclou una Ciber Aula de la Fundació La Caixa i AMPAS.

Coordinacions amb les Escoles

Aquest curs 2013-14 s'han realitzat reunions més espaciades en el temps, bàsicament una reunió trimestral amb la majoria d'escoles i la resta de coordinacions via mail o telefònicament. El contacte i les coordinacions s'ha fet bàsicament amb els mestres-tutors dels centres que ens han donat informació específica per a cada infant.

Coordinació amb els Serveis Socials del Bon Pastor de l'Ajuntament de Barcelona

Aquest curs 2013-14 s'ha realitzat una reunió mensual amb l'educadora social referent del SSAP i puntualment amb les treballadores socials i/o educadores socials referents que porten els casos familiars dels nens/es atesos al Bon Pastor. *Aquest any s'han atès un total de 9 infants donant servei a 7 famílies.*

Coordinació amb la comissió de la franja d'edats entre els 12 i 14 anys (Tarda Jove).

S'ha realitzat 3 reunions al llarg del curs, encara que no s'havia estipulat una temporalització d'aquestes ja que depèn de la disponibilitat de la resta de recursos i serveis que participen en aquesta comissió. Des del CEL, es té previst derivar infants a aquest recurs quan hagin acabat l'edat d'estada prevista al centre, tot i que l'atenció que se'ls hi pot donar des de la Franja 12-14 és de tant sols un dia setmanal i la continuem creient insuficient.

Coordinació Biblioteca Bon Pastor

Hem fet reunions amb periodicitat trimestral durant aquest curs.

Aquestes reunions han tingut la finalitat de programar les activitats de l'Espai Multimèdia i les tardes de Video-Fòrum i fer reserva de l'espai. A més s'ha hagut d'estructurar les activitats: atreveix-te amb els llibres, Liberart, Lletxa Petita, Club de Lectura, entre d'altres.

Coordinació amb el Ciber-Casal Infantil del Bon Pastor.

Aquest curs 2013/14 s'ha realitzat una reunió trimestral i una reunió més necessària per l'elaboració de l'activitat de Carnestoltes.

Coordinació amb l'Equip d'Atenció a la Infància i l'Adolescència (EAIA).

Aquest curs s'ha realitzat una reunió trimestral amb las respectives referents de 5 *infants responent a 3 famílies*. També s'ha mantingut comunicació telefònica o per internet sempre que la situació ho ha requerit.

Coordinació amb el Centre de Salut Mental Infantil i Juvenil (CSMIJ)

S'ha realitzat tres coordinacions anuals amb la psicòloga referent dels infants que estan sent atesos. Per altra banda s'ha mantingut comunicació telefònica o bé a través d'internet quan ha calgut. En total el CSMIJ ha atès aquest any un total de 8 *infants responent a 6 famílies*.

Coordinació Xarxa Centres Oberts Ajuntament de Barcelona

Al llarg d'aquest curs s'ha participat a les reunions de la Xarxa de Centres Oberts del 'Ajuntament de Barcelona. Aquesta xarxa segueix amb la finalitat de coordinar tots els centres oberts de la ciutat i fer un estudi de les funcions que es desenvolupen en aquests serveis.

Durant aquest curs és va assistir a una sessió de treball de la Xarxa de Centres Oberts d'Infància per aprofundir en l'abordatge de les situacions de maltractament o abús sexual per tal d'unificar criteris d'actuació dels professionals i contribuir a donar una resposta efectiva a aquests infants i les seves famílies. També s'ha participat a una sessió per endegar un procés que es va centrar entorn a l'Avaluació als Centres Oberts.

Coordinació amb la comissió d'entitats del barri del Bon Pastor en el "Recull i Juga"

Durant aquest curs s'ha realitzat una coordinació quinzenal.

En aquestes reunions s'ha programat, preparat i avaluat les activitats que han conformat les dues jornades del Recull i Juga: festa de Nadal i festa de Sant Jordi. Es valora molt positivament aquest treball amb Xarxa al barri del Bon Pastor per fomentar activitats lúdiques i educatives pels infants en els espais públics.

8. RECURSOS MATERIALS DEL CENTRE OBERT CEL BON PASTOR

Aquest curs 2013-14 s'ha continuat disposant de la primera planta dels locals situats a la parròquia de Bon Pastor on hi ha diferents sales per tal de poder realitzar les activitats dels dos grups d'infants, una sala d'educadores i educadors, una cuina, un lavabo, una sala d'ordinadors i una sala de material (joguines, jocs da taula, disfresses...etc).

En relació al material de suport, aquest curs s'ha incorporat 1 ordinador més, i s'ha efectuat la revisió, el manteniment per poder connectar tots els ordinadors de la sala: es disposa d'una maquina fotocopiadora- impressora i d'una destructora de papers

Referent al mobiliari, durant aquest curs s'ha continuat disposant i mantenint tot el mobiliari que tenim.

En relació a recursos exteriors al centre, aquest curs s'ha disposat de les instal·lacions del Poliesportiu Bon Pastor quinzenalment per tal de desenvolupar l'activitat de piscina ampliada amb un curset de natació pels infants. De manera quinzenal, també s'ha utilitzat el parc del barri del Bon Pastor

Així mateix, s'ha utilitzat l'aula multimèdia que té la Biblioteca del Bon Pastor per a la realització de l'activitat d'Internet amb una periodicitat d'una vegada al mes, tenint utilització puntualment per fer les tasques de reforç donat a que els equips destinats per a fer informàtica son limitats al centre. També s'ha fet servir l'espai de cine-fòrum amb una periodicitat quinzenal.

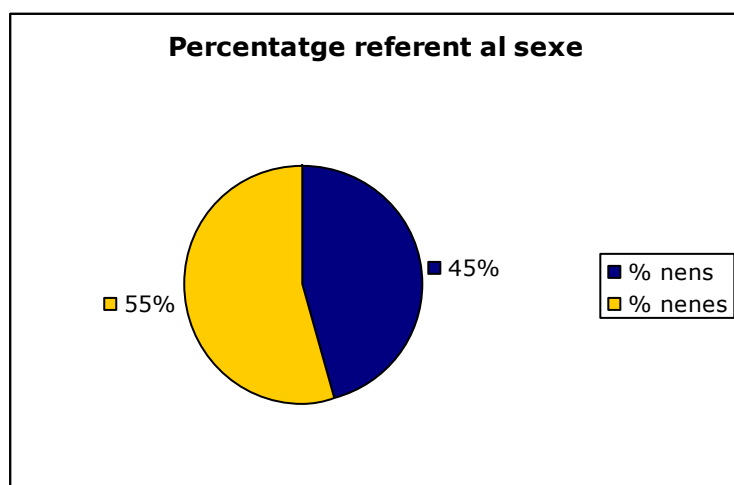
S'ha continuat fent la revisió i el manteniment de la infraestructura global tècnica per tal de facilitar la tasca educativa a la Fundació CEL.

9. REFORÇ EDUCATIU PARROQUIES SANT PACIÀ I CRIST REI

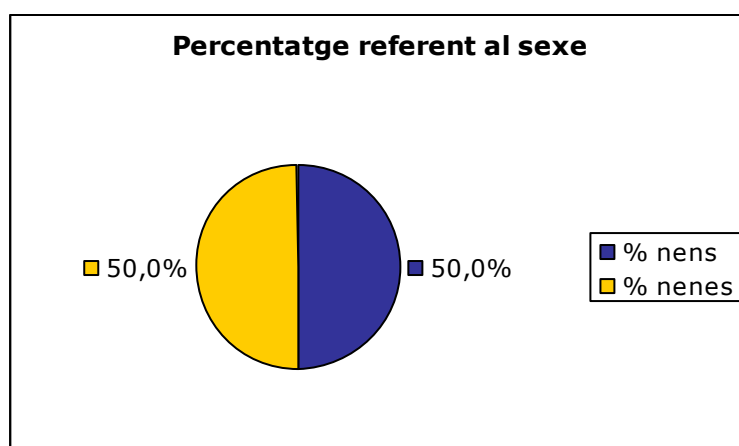
9.1 Nombre d'infants atesos a Sant Pacià i Crist Rei

Durant el curs 2013-2014 la parròquia de Sant Pacià ha atès un total de 11 infants d'edats compreses entre els sis i els quinze anys.

En relació a la distribució per sexes ens trobem que dels 11 infants, 5 són nens i 6 són nenes.



Pel que fa a la parròquia del Crist Rei, ha atès un total de 14 nens i nenes d'edats compreses entre els set i els tretze anys. En relació a la distribució per sexes ens trobem que dels 14 infants, 7 són nens i 7 són nenes.

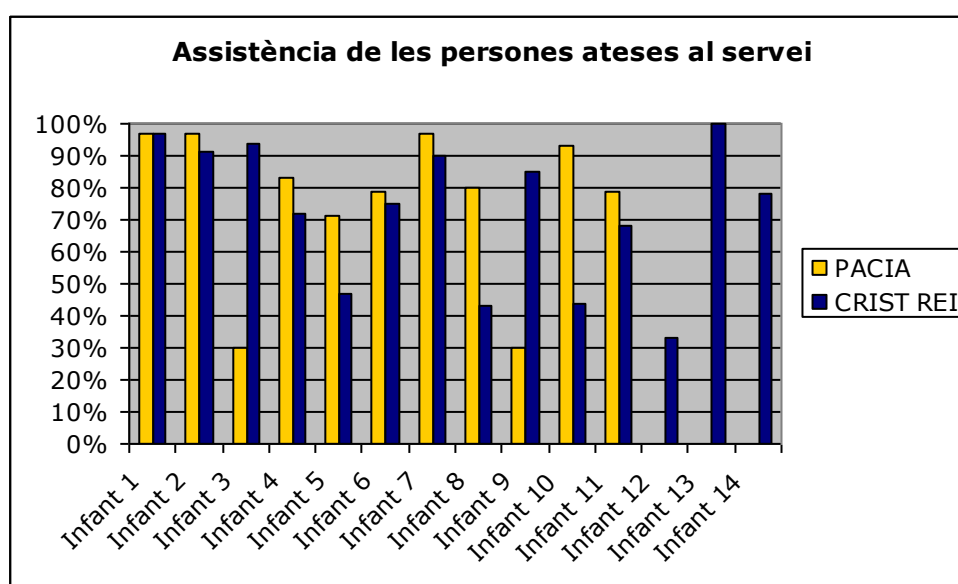


El grup d'infants atès en ambdues parròquies segueix sent molt divers en quant a país d'origen, diversitat cultural i circumstàncies socio-familiars. Conviven infants autòctons amb infants procedents de països extracomunitaris, en concret, de

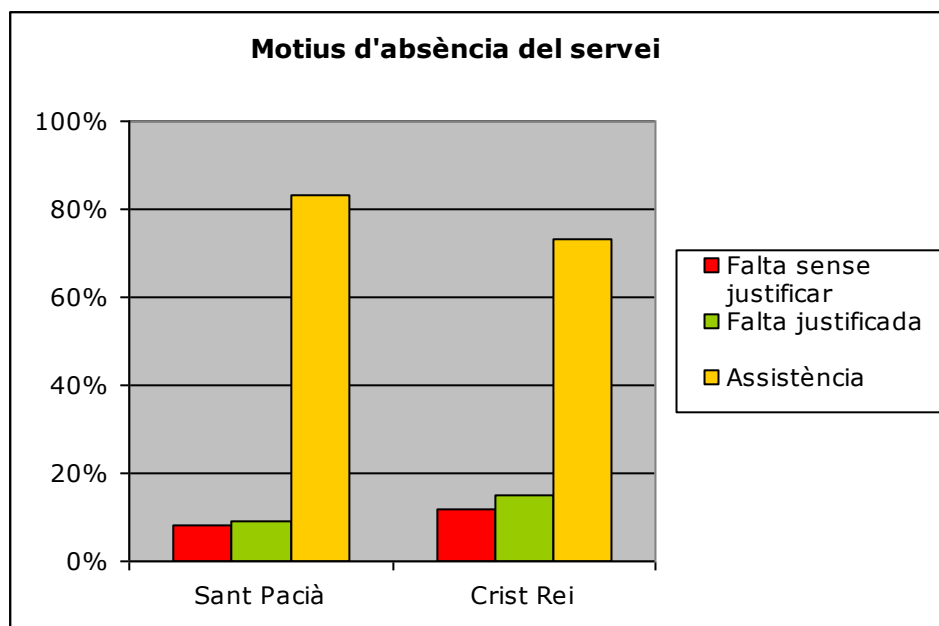
països llatinoamericans. A la vegada es donen casos amb diferents graus de seguiment: des d'infants de famílies amb una situació econòmica precària però que conviuen en un nucli segur, infants d'educació especial, fins a d'altres tutelats per l'administració per situacions de desemparament que han viscut amb les seves famílies.

Això ha fet que haguem detectat casos que necessiten una major atenció que la que puntualment se'ls pot donar amb un reforç escolar d'un cop per setmana i hagi permès realitzar coordinacions amb els agents socials que els atenen.

Per el que fa a l'assistència durant el curs a les parròquies de Sant Pacià i Crist Rei podem observar en el gràfic una assistència tirant a l'alça en ambdós casos dels infants participants al projecte. Cal remarcar que aquells infants que no han assistit o s'han donat de baixa durant aquest curs han estat reemplaçats per altres infants interessats en el servei, com es el cas d'un infant de Crist Rei.



Els motius de l'absència en ambdues parròquies ha estat justificat en la majoria dels casos. A la parròquia de Sant Pacià la mitjana d'assistència al servei ha estat d'un 83%, amb una mitjana de 8% faltes sense justificar i un 9% de faltes justificades. A la parròquia de Crist Rei la mitjana d'assistència al servei ha estat d'un 73%, amb una mitjana de 12% faltes sense justificar i un 15% de faltes justificades.



9.2 Procedència dels nens/es a Sant Pacià i Crist Rei

Durant el curs 2013-2014 les derivacions dels infants atesos a les dues parròquies han estat realitzats per:

- Serveis Socials de Sant Andreu
- Equip d'Atenció a la Infància i la Adolescència (EAIA) de Sant Andreu
- Directament adreçats per la parròquia.
- Escoles del voltant que coneixen el projecte.
- CSMIJ

Les derivacions fetes des de la xarxa de Serveis Socials, han assegurat que els infants que hem atès estan realment en situació de risc social, la qual cosa ha fet necessària la nostra intervenció coordinada amb aquest agent social, així com d'altres com ara EAIA.

Aquest any la comunicació i derivació amb els diferents agents ha estat fluida i molt positiva. S'ha establert una relació continuada amb els diferents agents de manera activa, mitjançant diversos canals de comunicació que han permès poder fer un seguiment més proper dels infants i una bona coordinació amb l'equip de voluntaris que han atès als infants.

10. OBJECTIUS REFORÇ EDUCATIU SANT PACIÀ I CRIST REI

10.1 Valoració objectius Sant Pacià i Crist Rei

1r objectiu:

Potenciar el desenvolupament integral dels infants compensant els dèficits socioeducatius i afavorint l'assoliment d'aprenentatges.

Aquest objectiu s'ha valorat a partir d'un objectiu específic:

- Vetllar perquè els Infants segueixin un procés d'escolarització adequat a les seves possibilitats.

Durant aquest curs 2013-14 s'ha fet un seguiment escolar regular amb les escoles. Segueix havent-hi dificultats sobretot per poder fer reunions presencials degut als horaris limitats de la professional responsable del projecte. Tot i amb això s'ha establert comunicacions telefòniques o via e-mail amb la majoria de professorat prioritzant sobretot aquells casos que requerien més seguiment.

Cal destacar la forta implicació del professorat de les diferents escoles, ja que ens ha fet arribar en la gran majoria informes de les mancances dels infants atesos i han vingut a conèixer l'espai i els diferents voluntaris que treballen.

Per tant es valora que ha estat una millora, amb la qual hi ha pogut haver com a mínim un contacte anual i que en aquells casos de seguiment social més elevat s'han establert vies de treball conjunt entre el reforç educatiu-família-escola-serveis socials o d'atenció a l'infant, reunions presencials de coordinació i traspàs de casos tant amb serveis socials com EAIA que pretenem continuar i seguir reforçant el curs vinent amb més intensitat.

S'ha continuat amb el treball amb les famílies per tal que participin més dels processos escolars dels seus fills/es i a l'hora seguir insistint en l'autonomia, tant en la tasca escolar, com en la vida quotidiana. S'ha fet més èmfasi en l'autonomia de les tasques escolars, ja que resulta difícil degut al baix nivell d'aprenentatges que tenen els infants, com també per la falta d'hàbits d'estudi, concentració, esforç, silenci i diferents situacions familiars que afecten a l'infant i somatitzen en algun aspecte del seu comportament diari. Aquest curs s'ha assessorat a les famílies en tècniques per poder realitzar a casa amb els seus fills i millorar la continuïtat dels hàbits adquirits al reforç i a l'escola.

2n. objectiu:

Fer partícips a les famílies en els processos educatius dels infants orientant-les i recolzant-les en allò que requereixin i estigui dins les possibilitats del recurs.

Aquest objectiu s'ha valorat a partir de dos objectius específics:

- Fer una escolta activa de les famílies.
- Orientar les famílies a espais i/o serveis de formació, reflexió i lleure segons les seves necessitats.

Aquest curs 2013-2014 s'ha potenciat la continuïtat del contacte amb les famílies. Sempre que hi ha hagut possibilitat s'ha aprofitat per treballar conjuntament l'evolució escolar del seu fill/a i d'altres assumptes personals. En ocasions ha anat molt lligat a l'acollida i recollida de l'infant o bé telefònicament.

S'han realitzat reunions amb cadascuna de les famílies a principis de curs i sempre que hi ha hagut alguna nova inscripció. De la mateixa manera hi ha hagut contactes més informals a la sortida i entrada del reforç i contacte telefònic sempre que s'ha cregut oportú.

Valorem molt important el fet de poder fer una reunió trimestral amb cadascuna de les famílies per poder acomplir l'objectiu de fer una bona escolta activa a les famílies.

Cal destacar que aquest curs s'ha fet orientació i derivació de quatre infants de la parròquia de Sant Pacià a les estades d'estiu organitzades al club natació Sant Andreu. Gràcies al programa Clubs amb Cor, s'han ofert quatre places gratuïtes i amb l'ajut de la treballadora social de Càritas que assessora el Cel aquestes dues famílies han pogut gaudir de les activitats de lleure.

3r objectiu:

Fomentar l'autonomia dels grups de voluntaris en la tasca del reforç educatiu amb criteris de qualitat

Aquest objectiu s'ha valorat a partir dels següents dos objectius específics:

- Fer reunions d'avaluació i propostes de millora amb els equips de voluntaris
- Donar el suport i l'acompanyament a la tasca del voluntariat

La implicació dels voluntaris fa que sentin el projecte com a propi, cosa que valorem molt positivament i creiem que s'ha de seguir treballant perquè aquesta implicació i responsabilitat continuï en els pròxims voluntaris que puguin unir-se al projecte. Durant aquest curs 2013-2014, ha augmentat el número de persones interessades en poder fer voluntariat, cosa que ha facilitat el poder atendre a tots els infants inscrits als diferents reforços.

S'han continuat fent les reunions inicials per conèixer els voluntaris i la seva continuïtat, nombre de voluntaris amb els que es pot comptar durant el curs. En aquestes primeres reunions ja es detectava el grau d'implicació i a partir d'aquí, amb les conseqüents reunions, s'ha seguit treballant perquè l'educador social fos una figura de suport a la tasca que ells havien de dur a terme autònomament. En totes dues parròquies, Sant Pacià com Crist Rei, s'ha assimilat aquest mètode de funcionament a la perfecció.

La figura de l'educador social és imprescindible ja que els voluntaris necessiten algú que convoqui les reunions d'equip, aglutini valoracions i propostes, els ajudi a preparar els materials del reforç, faci de pont amb les famílies i els recolzi o doni recursos amb els casos més complicats.

Durant aquest curs, hem tingut casos d'alt seguiment social que han requerit més reunions amb voluntaris i amb tots aquells professionals que en feien el seguiment. Això fa que la tasca del reforç educatiu cada cop estigui més ben valorada des de les famílies i els serveis que se'n ocupen. Ha transcendit d'un puntual reforç escolar a un punt de suport i acompanyament important per alguns infants i això fa que els voluntaris visquin el seu voluntariat amb un plus de compromís i responsabilitat social. Actualment podem dir que tenim dos grups de voluntaris consolidats a ambdues parròquies amb la mateixa dosis d'il·lusió i compromís pel projecte del Reforç Educatiu de la Fundació CEL.

11. RECURSOS HUMANS REFORÇ EDUCATIU SANT PACIÀ I CRIST REI

11.1 Equip Educatiu Sant Pacià i Crist Rei

En aquest curs 2013-2014, el reforç educatiu de les parròquies Sant Pacià i Crist Rei ha comptat amb una educadora social a raó de 8.5h d'atenció setmanals. Quan parlem d'equip educatiu del reforç, comptem en tot moment, amb els voluntaris d'ambdues parròquies, ja que sense ells no seria possible la important tasca que s'està duent a terme.

Procés del Projecte durant el curs:

A inici de curs s'han fet les inscripcions dels infants. Durant aquest curs els reforços educatius de parròquies no han estat inclosos dins dels ajuts de Pro-infància degut a que no es complien els requeriments que Caixa Pro-Infància demanava. Tot i això, ha generat l'elaboració de les inscripcions per cadascuna de les famílies que assisteixen al reforç educatiu. S'han mantingut, en alguns casos, els contactes amb escoles i serveis socials del barri (EAIA, SSAP, CEIP's, IES). El projecte del reforç educatiu de parròquies creix un any més, en nombre de famílies i infants atesos. .

11.2 Equip de Voluntaris Parròquies

Durant aquest curs 2013-2014 s'ha comptat amb un equip de 19 voluntaris/es, distribuïts com es pot veure a la taula de baix. Hi fem també un comparació amb el nombre de voluntaris que ha igualat o disminuït respecte al curs passat, sobretot a Crist Rei, tot hi així s'ha seguit atenent al major nombre d'infants possible.

Voluntaris	2012-2013	2013-2014
Sant Pacià	9	9
Crist Rei	11	10

Es valora molt positivament l'esforç per tal de consolidar un equip de voluntaris/es estable ja que ajuda a donar un millor servei educatiu als infants. Aquest curs 2013-2014 s'ha consolidat un bon grup de voluntaris que han agafat les regnes i s'han fet seu el projecte. De cara al curs vinent valorem la continuació d'aquest voluntaris i el seguiment conjunt del reforç educatiu sent molt presents en el dia a dia del reforç educatiu i tot el que té a veure amb l'entorn dels infants atesos.

12. ORGANITZACIÓ REFORÇ EDUCATIU SANT PACIÀ I CRIST REI

12.1 Horaris de Parròquies

Horaris del servei setmanal de reforç educatiu a les parròquies de Sant Pacià i Crist Rei.

DILLUNS	DIMARTS	DIMECRES	DIJOUS	DIVENDRES	DISSABTE	HORES
13h-14.30h (atenció indirecta)		10h -13h (atenció indirecta)		10h-15.30h (atenció indirecta)	10.45h-13.45h (Atenció directa: Reforç educatiu Crist Rei)	
1h		3h			3h	Total Reforç 8.5h
			18h-19.30h (Atenció directa: Reforç St.Pacià)			
			1,5h			

Atenció directa: atenció d'infants, seguiment de famílies, acompanyaments, coordinació amb els professionals de seguiment (educadors socials de SSAP, psicòlegs de CSMIJ, educadors socials EAIA, tutors dels CEIP's i IES)

Atenció indirecta: planificació i programació, complementació de registres, reunions d'equip, reunions d'assessorament i seguiment psicopedagògic, gestió i avaluació del projecte.

Horaris d'atenció directa als infants

L'horari d'atenció directa amb els infants ha estat distribuït de la següent manera:

Sant Pacià: dijous de 18.00 a 19.30. El reforç educatiu va començar el 10 d'octubre del 2013 i va finalitzar el 19 de Juny del 2014

Crist Rei: dissabtes de 11.00 a 13.00. El reforç educatiu va començar el 19 octubre del 2013 i va finalitzar el 21 de Juny del 2014

Valorem molt positivament la proposta d'incorporar un professional només per gestionar els reforços educatius, ja que es un projecte que s'ho val i que ara mateix té limitacions per poder créixer degut al volum de feina que el centre obert genera.

13. METODOLOGIA REFORÇ EDUCATIU SANT PACIÀ I CRIST REI

13.1 Atenció a les famílies a les parròquies Sant Pacià i Crist Rei

En aquest curs 2013-2014, s'ha treballat a través d'entrevistes amb cadascuna de les famílies dels infants i s'ha aprofitat el contacte diari a partir dels moments d'entrada i sortida dels nens i nenes per fer el seguiment més regular. En aquest cas, s'ha pogut establir una comunicació diàriament (dijous i dissabtes) que ha permès informar i treballar amb les famílies el seguiment del treball que es realitzava amb els seus fills/es. Així com també un contacte telefònic per atendre les urgències de les famílies o els dubtes i/o informacions.

S'han realitzat reunions trimestrals de valoració conjunta amb els voluntaris.

Cal esmentar que s'han realitzat entrevistes puntuals en aquells moments que s'ha valorat mantenir un contacte més continu que permetés millorar el treball iniciat amb algunes famílies.

13.2 Programes i activitats Sant Pacià i Crist Rei

Durant aquest curs s'han continuat amb les reunions periòdiques amb el grup de voluntariat d'ambdues parròquies. Aquestes reunions ens han permès poder valorar aquells aspectes importants del dia a dia amb el treball amb els infants; valoració dels casos, traspàs d'informació, valoració del material, ajuda i escolta activa als voluntaris en relació als conflictes que poden sorgir, programació de calendari del curs i possibles activitats, tallers, etc.

Valorem molt positivament aquestes reunions ja que són el nexa i l'ajut que el voluntariat necessita per fer front a les situacions i aspectes importants dels infants i poder fer una tasca educativa conjunta i de qualitat.

Durant el curs s'han realitzat diferents activitats afegides al reforç educatiu diari:

Sant Pacià:

Nadal: L'últim dia abans de les vacances de Nadal es va celebrar conjuntament amb les famílies, infants i voluntaris una festa. Aquesta va permetre poder aproximar a les famílies i els voluntaris dels infants, poder parlar sobre el procés dels seus fills i conèixer de manera més amplia el que havíem fet.

Estiu: Com cada final de curs, es va celebrar una petita festa de comiat conjuntament amb les famílies, infants i voluntaris. Aquesta permet una valoració conjunta del curs i poder fer els contactes per el curs vinent.

Crist Rei

Nadal: Celebrem el Nadal, fem un taller de manualitats. Acomiadem el trimestre amb una festa conjunta amb les famílies i infants. Aquesta va permetre l'apropament entre els voluntaris referents del infants i les seves famílies.

Reis: Celebrem l'arribada dels Reis al reforç, on entreguem regals per els infants i també material per utilitzar en el reforç educatiu.

Carnestoltes: Celebrem el Carnestoltes amb els infants, ens disfressem i fem un taller de pintura de cara i una rua per el barri.

Estiu: Realitzem jocs d'aigua i una festa amb les famílies, aquest any elles han estat les encarregades de portar el menjar, cadascú coses típiques del seu país. També es va aprofitar per poder fer la valoració final i els contactes per el curs vinent.

Al llarg del curs, es tanquen els reforços els dies festius del calendari laboral.

13.3 Coordinacions internes Parròquies Sant Pacià i Crist Rei

Les coordinacions que s'han realitzat durant aquest curs han estat: Coordinació amb l'equip de voluntaris, coordinació amb la Responsable de SUARA COOPERATIVA.

Coordinacions amb l'equip de voluntaris/es

Tant a la parròquia de Sant Pacià com a la parròquia del Crist Rei s'ha fet: una reunió de presentació del nou curs i una reunió de final de curs. A part, s'han fet comunicacions via correu electrònic per tal de informar als voluntaris del seguiment escolar dels infants, de situacions rellevants per entendre cada cas, de revisió del material lectiu pel reforç i de preparació d'activitats de caire lúdic i festiu (Nadal, Carnestoltes, etc.). D'altra banda, una estona abans d'entrar i l'estona després de sortir dels reforços, han estat moments propicis per fer traspassos i intercanvis d'opinions i idees.

13.4 Coordinacions externes Parròquies Sant Pacià i Crist Rei

Durant aquest curs 2013/2014 s'han realitzat coordinacions amb els següents serveis i entitats: CSSMIJ de Sant Andreu, CEIP Pegaso, CEIP Sant Pere Nolasc, Escola de Bon Pastor, Escola Arrels, Escola Mestre Gisbert, IES Joan Fuster, Escola Timbaler, Escola Jesús Maria i Josep.

Com es pot comprovar les coordinacions amb les escoles a les quals estudien els infants del reforç educatiu són més que les que genera el centre obert i estan més disperses en el territori, això ha fet difícil la coordinació presencial amb totes elles, com hem comentat en apartats anteriors. S'ha mantingut una coordinació més freqüent via correu electrònic i telefònicament.

El volum total d'infants que s'han atès entre els dos reforços educatius és de 25 infants. Aquest nombre és una mica inferior al volum d'infants que s'atenen al centre obert. Tot i que l'atenció directa no sigui la mateixa que la del centre obert, cada infant genera pràcticament el mateix volum de coordinacions que un infant del centre obert per tal de poder fer un seguiment i avaluació adequada.

14. RECURSOS MATERIALS REFORÇ EDUCATIU SANT PACIÀ I CRIST REI

Tant la parròquia de Sant Pacià com la parròquia de Crist Rei disposen de l'economia del CO Cel.

La parròquia de Sant Pacià està situada al carrer Monges 27-33 (C/Monges amb C/Sòcrates). Hem disposa de dues plantes amb diverses aules per fer reforços individuals (normalment, un voluntari per nen). Tenim a la nostra disposició tot el material necessari per poder fer el reforç escolar i per fer una estona lúdica (jocs de taula). Seguim disposant d'un ordinador i una impressora per els infants.

La parròquia del Crist Rei està situada a la Plaça Jardins d'Elx s/n, 08027 Barcelona. El reforç escolar de Crist Rei està ubicat al primer pis del nou casal de Crist Rei i es disposa de 5 aules per el reforç que compartim conjuntament amb altres entitats del casal. A les aules hem disposat d'armaris on desar els

diferents materials necessaris per poder fer el reforç i també les activitats més lúdiques i manuals. També s'ha disposat de la resta de sales del casal que prèvia reserva és poden utilitzar així com el pati interior per fer activitats més lúdiques i un ordinador comunitari també amb accés a internet.

14.1 Propostes del reforç educatiu de Parròquies.

Totes les propostes de millora d'aquest apartat, han estat extretes de les reunions de valoració dels reforços educatius amb els voluntaris:

- Equilibri entre el nombre de voluntaris i d'infants atesos.
- Realitzar més sortides amb els infants.
- Dotar d'equip informàtic adequat al projecte de la parròquia de Crist Rei per poder utilitzar-lo amb els infants, ja que les noves tecnologies estan incidint diàriament en moltes de les seves tasques escolars.

15. CASALS CENTRE OBERT CEL BON PASTOR

15.1 Casal de Nadal

Aquest curs, el casal de Nadal s'ha realitzat del 23 de desembre de 2013 al 7 de gener de 2014. Les activitats, així com la distribució de les mateixes ha estat la següent:

23 de desembre	24 de desembre	25 de desembre	26 de desembre	27 de desembre
Activitat: Matí: Parc Espanya industrial Tarda: Taller manualitats "Ninot de neu"	Activitat: Sortida Aquàrium	Festiu NADAL	Festiu SANT ESTEVE	Activitat: Matí: Parc Can Rigal Tarda: Taller manualitats "Arbre de Nadal"

30 de desembre	31 de desembre	1 de gener	2 de gener	3 de gener
Activitat: Matí: Parc Barceloneta Tarda: Taller manualitats "Ren"	Activitat: Saló de la infància	Festiu ANY NOU	Activitat: Matí: Parc Poblenou Tarda: Cinefòrum Biblioteca de Bon Pastor	Activitat: Matí: parc Rieres d'Horta Tarda: Taller de cuina "Piruleta de xocolata"

6 de gener	7 de gener
Festiu REIS	Activitat: Pista de Gel F.C Barcelona

L'assistència a les activitats ha estat molt positiva per part de tots els infants que assisteixen durant al curs al Cel Bon Pastor. Totes les activitats del casal han tingut gran acceptació i motivació per part dels infants.

És un bon moment per a que els infants tinguin contacte amb espais fora del mateix barri, on no hi acostumen a fer vida.

L'equip educatiu valora molt positivament l'assistència en general de tots els infants al Casal, i continua treballant en aquesta línia la pedagogia i la implicació de les famílies i infants en la resta de Casals.

15.3 Casal Setmana Santa

Aquest any s'ha continuat fent el casal de quatre dies de Setmana Santa s'ha realitzat del **14-18 d'abril**. Les activitats, així com la distribució de les mateixes ha estat la següent:

14 d'abril	15 d'abril	16 d'abril	17 d'abril	18 d'abril
Activitat: Mati: Taller manualitats "Mòbil ous de pasqua" Tarda: Parc de la Trinitat	Activitat: Mati: Parc de la Pegaso Tarda: Taller Cuina "Piruletes de núvols de xocolata" i Cinefòrum "Ice Age 4"	Activitat: Mati: Taller manualitats "Cuc de Primavera" Tarda: Parc central del Poblenou	Activitat: Mati: Jocs Llosa Tarda: Taller manualitats "Polseres de botons" i Jocs cooperatius Parc Tirolina	Festiu DIVENDRES SANT

S'han realitzat diverses activitats lúdiques, gimcanes, tallers, jocs, etc. Els participants han experimentat uns dies d'intensa convivència amb els altres nens i nenes, de cooperació i solidaritat, d'aprenentatge d'hàbits, normes i valors. Es valora molt positivament el Casal de Setmana Santa en quant a l'assistència diària dels infants i les activitats ofertes, ja que van ser de d'interès i van donar espai de lleure i aprenentatge als infants assistents.

15.4 Casal Estiu Juliol/Agost

El casal d'estiu s'ha realitzat del dia **23 de Juny** fins el dia el **14 d'agost**. L'horari a petició de la direcció de la Fundació CEL s'ha incrementat respecte a la programació anual presentada: d'10:00h fins les 17:30h, tenint molt en compte el panorama de crisis actual s'ha continuat apostant pel l'aprofitament de diverses activitats i recursos compatibles amb d'interès educatiu: tals com ara, Tibidabo, piscines, Cosmocaixa i els propis recursos el barri, entre d'altres per al major aprofitament per part dels infants. Durant aquest casal d'estiu s'ha tornat a oferir servei de càtering per els infants. Les activitats que s'han realitzat han estat les següents:

23 Juny	24 Juny	25 Juny	26 Juny	27 Juny
Activitat: Matí: Jocs d'aigua Tarda: Taller màscares africanes	FESTIU SANT JOAN	Activitat: Matí: Jocs de l'Àfrica Tarda: Taller de cuina "gelatina"	Activitat: Matí: Piscina Can Zam Tarda: Taller manualitats	Activitat: Matí: Jocs d'aigua Tarda: Jocs de l'Àfrica
30 Juny	1 Juliol	2 Juliol	3 Juliol	4 Juliol
Activitat: Matí: Piscina Tarda: Jocs al parc	SORTIDA Parc de la Trinitat	Activitat: Matí: Jocs de d'Àsia Tarda: Taller de cuina	Activitat: Matí: Piscina Tarda: Taller manualitats "Mikado"	Activitat: Matí: Jocs d'aigua Tarda: Jocs d'Àsia

7 Juliol	8 Juliol	9 Juliol	10 Juliol	11 Juliol
Activitat: Matí: Cinema Tarda: Jocs al Parc	Activitat: Matí: Jocs d'aigua Tarda: Taller manualitats	Activitat: Matí: Jocs/ Grup de grans gimcana Biblioteca Tarda: Taller de cuina	Activitat: Mati: Piscina Tarda: Taller cuina "Gelat"	ILLA FANTASIA
14 Juliol	15 Juliol	16 Juliol	17 Juliol	18 Juliol
Activitat: Matí: Piscina Can Zam Tarda: Taller manualitats "Vaixell"	Matí: Jocs d'aigua Tarda: Jocs Amèrica central	Activitat: Matí: Jocs Amèrica /Gimcana Biblioteca grup mitjans Tarda: Taller de cuina "pastis"	Activitat: Mati: Piscina Can Zam Tarda: Taller manualitats "Quadres amb plastidecor"	PARC DE LA CREGUETA DEL COLL
21 Juliol	22 Juliol	23 Juliol	24 Juliol	25 Juliol
Activitat: Matí: Piscina Tarda: Taller manualitats "Cometa"	SORTIDA PARC DE LA CREGUETA DEL COLL	Activitat: Matí: Jocs del Amèrica del Sud /Gimcana Biblioteca grup petits Tarda: Taller de Cuina "gelat"	Activitat: Mati: Piscina Can Zam Tarda: Taller manualitats "globus aerostàtic"	Activitat: Mati: Taller mascares Tarda: jocs d'interior i de taula
28 Juliol	29 Juliol	30 Juliol	31 Juliol	1 Agost
Activitat: Matí: piscina Tarda: Taller camaleó	SORTIDA COSMOCAIXA	Activitat: Matí: Jocs al Parc Tarda: Taller de cuina "mussol"	Activitat: Mati: Piscina Tarda: Taller manualitats "Papallona"	Activitat: Mati: Jocs d'aigua Tarda: Jocs al parc

4 Agost	5 Agost	6 Agost	7 Agost	8 Agost
Activitat: Matí: Piscina Tarda: Jocs al Parc	Activitat: PARC DE LA CIUTADELLA	Matí: Jocs Llosa Tarda: Taller bombolles de sabó	Activitat: Matí: Piscina Tarda: Taller manualitats	Activitat: Matí: Jocs d'aigua Tarda: Taller Cuina "gimcana broqueta fruites"
11 Agost	12 Agost	13 Agost	14 Agost	15 Agost
Activitat: Matí: Piscina Tarda: Taller ninot de farina	Activitat: Matí: Jocs d'aigua i esports Tarda: Taller	Activitat: Matí: Jocs Llosa Tarda: Taller bombolles de sabó	Activitat: Matí: Piscina Can Zam Tarda: Jocs al Parc	FESTIU

Aquest any tot i tenir una dinàmica molt marcada per poder dirigir els espais i el temps dels infants, ens hem trobat que els diferents ritmes i edats dels han dificultat aquesta dinàmica del dia a dia, les activitats i els espais del casal. Sobretot aquest fet l'hem detectat a les tardes, on els infants estan molt més cansats i més poc participatius.

L'equip educatiu valora poder modificar l'estructura del casal de cara a l'any que ve, ja que ens trobem en un moment al Centre Obert on hi ha molta diferència d'edat dels més petits als més grans. Cal adaptar la dinàmica als diferents ritmes i les activitats als diferents grups. Es valora necessària l'activitat exterior degut a la calor que es passa al local del centre.

L'assistència dels infants durant aquest casal d'estiu ha estat força regular en els mesos de Juny i Juliol. Durant el mes d'agost, tot i que les famílies de 26 infants van demanar poder venir a l'agost, la seva assistència no ha estat del tot regular.

Aquest curs em trobat que a les activitats de matí i algunes sortides és on més infants han assistit, les tardes disminueix l'assistència per diferents motius durant el casal, malaltia, assumptes personals, etc.

Pel que fa a l'equip educatiu, els tres educadors socials acostumen a comptar amb el reforç de voluntaris per a les sortides del centre. Durant aquest any no hem pogut comptar amb un reforç de voluntaris. Aquest sistema es valora necessari i imprescindible per prevenir situacions derivades del risc que suposen les sortides.

Aquest estiu la valoració de la infraestructura es poc adequat per fer l'estada amb els infants. S'ha utilitzat la sala per poder fer les acollides matinals amb els infants, les hores dels àpats i les activitats de la tarda, així com els tallers, on es fan servir les taules i cadires de la sala però que són insuficients o estan en mal estat. Durant aquest estiu hi ha hagut un seguit d'incidències en referència a l'espai utilitzat, l'equip educatiu valora la necessitat de fer millores a la sala per tal que s'adeqüi a les diferents realitats dels grups de la parròquia que l'utilitzen.

16. SISTEMA DE GESTIÓ DE QUALITAT

16.1 Reunions de Seguiment de Qualitat

Les reunions de seguiment de la qualitat s'han fet amb la responsable de Serveis Educatius d'Infància de Suara Cooperativa. Punt que podeu trobar a l'apartat de coordinacions internes.

16.2 Protocols

Durant aquest curs 2013-14 s'ha continuat implementant els protocols de funcionament com a procés de millora del treball que es realitza al centre.

Es mantenen els protocols implementats el curs passat per utilitzar-los en cas necessari:

Protocol de Reglament de Regim Intern, Protocol d'Incidències, Protocol d'Intervenció en Situacions de Sospita de Maltractament Físic i Abús Sexual i el protocol de la GRIP A.

S'ha creat el **Protocol d'Actuació en Situacions de Possible Agressió o Amença als Professionals**

16.3 Incidències del servei

Com ja hem comentat abans aquest curs s'ha continuat implementant el protocol d'incidències al CEL Bon Pastor.

Les incidències han estat una eina de control fonamental per el correcte control i seguiment de qualitat del servei.

El servei considera les incidències com un element d'informació fonamental per consolidar contínuament el procés de millora. Amb aquesta premissa ha estat un registre d'incidències relacionades amb qualsevol de les activitats relacionades amb el servei i l'entorn.

En aquest darrer any s'han registrat un total de 25 incidències, les fonts d'aquestes incidències en aquest cas han estat 8 referents a l'entorn local, 15 a incidències amb els participants del servei i 2 de Clients públics i privats

Valorem positivament aquestes incidències en quan a que totes i cadascuna d'elles han estat tancades satisfactòriament. Un tancament adequat de les incidències ens ha permès poder establir accions correctores per evitar i eliminar els errors, així com reflexionar en termes de resolució i evitar les repeticions.

16.4 Propostes de millora CEL Bon Pastor

Les propostes de millora que es plantegen de cara al curs vinent per poder treballar són les següents:

Propostes de millora d'infraestructura:

- Incrementar els equips informàtics i la freqüència en la revisió dels mateixos.
- Adequació dels espais polivalents, sales d'a baix per a continuar fent-ne un us puntual

Proposta de millora del treball educatiu:

- Equilibri entre el nombre de professionals i d'infants atesos en situacions puntuals d'alt risc i/o/u durant tot el curs

- Ampliació horària d'una educadora per tal de poder fer també recerca de recursos per els infants així com el seguiment individualitzat i grupal i fer també les coordinacions i les reunions amb les famílies, les seves tasques de gestió i atenció indirecta i
- Establiment d'un espai de trobada/dinàmic per treballar amb els pares/mares dintre de l'espai del centre obert
- Mes dinamització d'activitats esportives i culturals així com de dieta saludables sobre tot pels adolescents: esports, excursions i visites d'interès cultural.
- Revisió i adequació de l'espai per tal de dur a terme activitats educatives en condicions i per l'assoliment dels objectius: atenció individualitzada, atenció grupal, reforç.
- Establiment de coordinacions per tal de fer les demandes d'assessorament a l'EAIA dels casos d'infants en situació d'alt risc, de manera conjunta amb l'assessorament de Càrites i la col·laboració d'altres agents pertinents, al seguiment i l'avaluació dels processos dels infants i les seves famílies.

APOSTAR PER LES LÍNIES D'ACCIÓ SOCIOEDUCATIVA:		
Proposta de millora	Indicador proposat par a la seva medició	RESULTAT ESPERAT SETEMBRE 2014
1. Identificar les necessitats individuals de cada infant ates en el programa i establir un protocol d'acció que reculli estratègies des de les bones pràctiques.	1.1 Realitzar amb la família un contracte que reculli els pactes vinculats al protocol d'acció social previst en cada cas.	1.1.1 Realitzar un 100% de contractes
2. Realitzar un acompanyament personalitzat a partir del vincle amb els infants i adolescents i les seves famílies, que es troben en una situació de vulnerabilitat i fragilitat	2.1. Assignar un referent professional estable a cada infant, adolescent i la seva família que garanteixi la realització de tutories amb infants i adolescents (quinzenals) i entrevistes (trimestrals) amb la família	2.1.1. Realitzar 80% d'entrevistes de seguiment durant el curs amb cada família.
		2.1.2 Realitzar 80% de tutories amb els infants i adolescents.
		2.1.2 Realitzar

		80% de tutories amb els infants i adolescents.
3. Dissenyar, coordinar i supervisar el pla d'acció i l'acompanyament.	3.1. Utilitzar de forma sistemàtica pautes d'observació (setmanal) i registres de seguiment PEI (trimestral)	3.1.1. Realitzar el seguiment sistematitzat en un 80% dels casos infants i adolescents atesos
	3.2. Establir els objectius i les activitats que es realitzaran.	3.2.1. Assolir el 60% d'objectius i el 75% d'activitats.
4. Contribuir a la millora de l'entorn dels infants, facilitant relacions positives i afavorint l'acolliment dels mateixos per part de la comunitat.	4.1. Número de situacions de relació positiva amb l'entorn facilitades als infants, adolescents i les seves famílies.	4.1.1. Que el 100% d'infants, adolescents i hagin participat de forma positiva en activitats de l'entorn.
		4.1.2. Que el 50% de les famílies hagin participat de forma positiva en activitats de l'entorn
5. Promoure el treball en xarxa amb els diferents agents socials del barri.	5.1. Assistència a les reunions.	5.1.1 Participar en 90% de coordinacions externes.
	5.2. Establir objectius comuns de treball.	5.2.1. El 70% d'objectius consensuats amb la xarxa.
Per a l'autoavaluació general del REFORÇ ESCOLAR		
Proposta de millora	Indicador proposat par a la seva medició	RESULTAT ESPERAT SETEMBRE 2014
1. Potenciar el desenvolupament integral dels infants compensant els dèficits socioeducatius i afavorint	1.1. Portar els deures de forma habitual. Porta el material per fer els deures.	1.1.1. 80% dels infants atesos
	1.2. Identifica els dubtes dels deures escolars. Planteja solucions per resoldre els	1.2.1. 80% dels infants atesos Augmentar

l'assoliment d'aprenentatges.	dubtes dels deures o fitxa.	l'autonomia en la realització de les tasques escolars.
	1.3. Posa en marxa estratègies per afrontar les dificultats en els deures o fitxes	1.3.1. 70% dels infants atesos
	1.4. Demana ajuda a l'educador/a social o voluntari/a per a resoldre els dubtes	1.4.1. 70% dels infants atesos
	1.5. Comença a treballar dins l'horari del reforç escolar.	1.5.1 80% dels infants atesos
	1.6 Treballa posant atenció i sense distreure's.	1.6.1 80% dels infants atesos
	1.7 Demana ajuda de forma correcta.	1.7.1 90% dels infants atesos
	1.8 Treballa en silenci, parlant únicament quan ho necessita.	1.8.1 80% dels infants atesos
	1.9 Es mostra satisfet del treball realitzat.	1.9.1 100% dels infants atesos
	2. Vetllar per a que l'infant segueixi un procés d'escolarització adequat a les seves possibilitats.	2.1 Segueixi el seu procés escolar adequadament
3. Adquirir hàbits d'estudi	3.1 Seu correctament en l'espai de reforç.	3.1 .1. 80% dels infants atesos
	3.2 treballa en silenci en l'espai de reforç.	3.2 .1. 80% dels infants atesos
	3.3 Manté la concentració durant la realització del reforç.	3.3 .1. 80% dels infants atesos
	3.4 Finalitza els deures.	3.4 .1. 90% dels infants atesos
	3.5 Té cura del material de l'espai.	3.5 .1. 80% dels infants atesos
	3.6 Respecta l'horari del reforç escolar.	3.6 .1. 80% dels infants atesos
	3.7 Tracta bé el material que s'utilitza.	3.7 .1. 80% dels infants atesos

	3.8 Té cura en la presentació dels deures i fitxes.	3.8 .1. 80% dels infants atesos
	3.9 Respecta i accepta el temps el temps destinat al reforç escolar.	3.9 .1. 80% dels infants atesos
	3.10 Comprèn el que llegeix.	3.10 .1. 80% dels infants atesos
	3.11 Respecta l'horari del reforç escolar.	3.11 .1. 100% dels infants atesos

Per a l'autoavaluació general de l'educació no formal i el temps lliure

Proposta de millora	Indicador proposat per a la medició	RESULTAT ESPERAT SETEMBRE 2014
1. Afavorir la integració social dels infants tot prevenint situacions d'exclusió i risc social	<p>Respecta el torn de paraula. Respecta les opinions dels altres. Saluda quan s'arriba al centre. S'acomiada quan marxa del centre. Dona les gràcies. Demana disculpes. Accepta les opinions dels altres. Accepta les crítiques dels altres. Respecta el torn de paraula. Respecta les opinions dels altres Saluda quan s'arriba al centre. S'acomiada quan marxa del centre Dona les gràcies. Demana disculpes. Accepta les opinions dels altres. Accepta les crítiques dels altres. Utilitza un vocabulari adequat. Utilitza el diàleg com a pauta de relació. Demana el torn de paraula. Utilitza un to de veu adequat. Escolta a l'altre mentre parla.</p>	El 75% dels infants
2. Facilitar l'adquisició i/o desenvolupament d'habilitats socials	<ul style="list-style-type: none"> - Te una bona actitud corporal. - Utilitza un vocabulari adequat. - Utilitza el diàleg com a pauta de relació. - Demana el torn de paraula. - Utilitza un to de veu adequat. - Escoltar a l'altre mentre parla. - Te una bona actitud corporal. - Escolta l'altre mentre parla. 	Que el 75% dels infants adquireixi un desenvolupament d'habilitats socials per tal d'establir relacions positives.

	<ul style="list-style-type: none"> - Utilitza un to de veu adequat. - Utilitza un vocabulari adequat. - Permet a altres nois i noies jugar. - Es posa d'acord en l'ús d'un joc. - Deixa el material o l'espai a altres persones. - Actitud davant el fet de compartir. - Quantitat de persones amb qui comparteix. - Accepta la decisió presa dins del grup entorn al bon ús d'espais, material. - Deixa el material al seu lloc. - Manté l'ordre en les instal·lacions. - Identifica el diàleg com una eina per treballar la situació de conflicte. - Planteja solucions per resoldre la situació de conflicte. - Quantitat de recursos que verbalitza en una situació de conflicte. - Diferencia els recursos positius dels negatius en una situació de conflicte. - Dialoga correctament amb l'altre de la situació de conflicte. - Escolta la visió de l'altre sobre el conflicte. - Reconeix davant l'altre els errors propis de la situació de conflicte. - Aporta solucions per resoldre la situació de conflicte. - Dona importància a una situació de conflicte que ha resolt. - Mostra satisfacció del resultat obtingut per l'ús de recursos positius. 	
<p>3. Fomentar un coneixement comprensiu de la seva realitat.</p>	<ul style="list-style-type: none"> - Identifica les diferents festes tradicionals. - Coneix el Centre Cívic del barri. - Coneix la biblioteca del barri. - Coneix les associacions esportives del barri. - Coneix l'associació gitana del barri. - Coneix el MIJAC del barri. - Coneix les diferents escoles del barri. - Coneix les activitats del Centre Cívic del barri. - Coneix les activitats de la biblioteca del barri. - Coneix les activitats de les associacions esportives del barri. - Coneix les activitats de l'associació gitana del barri. - Coneix les activitats del MIJAC del barri. - Coneix les activitats extraescolars ofertes en les diferents escoles del 	<p>Que el 80% dels infants conegui la seva realitat i la del seu entorn més proper.</p>

	<p>barri.</p> <ul style="list-style-type: none"> - Coneix les instal·lacions esportives del barri. - Assisteix a les diferents activitats de lleure ofertes des del centre. - Gaudeix de les activitats de lleure. - Respecta les normes de l'activitat. - Respecta el temps de l'activitat. - Coneix la feina del pare/mare. - Coneix el nivell econòmic del pare/mare. - Coneix els amics/guies dels pare/mare. - Participa del lleure dels pare/mare. - S'adona quan hi ha problemes a casa. - Es posiciona davant un conflicte. - Satisfacció de l'escola on va. - Satisfacció dels professionals de l'escola. - Satisfacció de la infraestructura de l'escola. - Acceptació de la coordinació entre centre i escola. 	
<p>4. Potenciar la integració dels infants en les activitats que s'ofereixen en el propi barri.</p>	<ul style="list-style-type: none"> - Participa en la festa major del barri. - Participa en les festes del recull, juga i comparteix. - Participa en les activitats ofertes des del Centre Cívic. - Utilitza els diferents recursos i serveis del barri. 	<p>Que el 100% dels infants atesos participin en les activitats que soferten.</p>

16.5 Propostes del reforç educatiu de Parròquies.

Totes les propostes de millora d'aquest apartat, han estat extretes de les reunions de valoració dels reforços educatius amb els voluntaris:

- Equilibri entre el nombre de voluntaris i d'infants atesos.
- Realitzar més sortides amb els infants.
- Dotar d'equip informàtic adequat al projecte de la parròquia de Crist Rei per poder utilitzar-lo amb els infants, ja que les noves tecnologies estan incidint diàriament en moltes de les seves tasques escolars.

16.6 Auditoria.

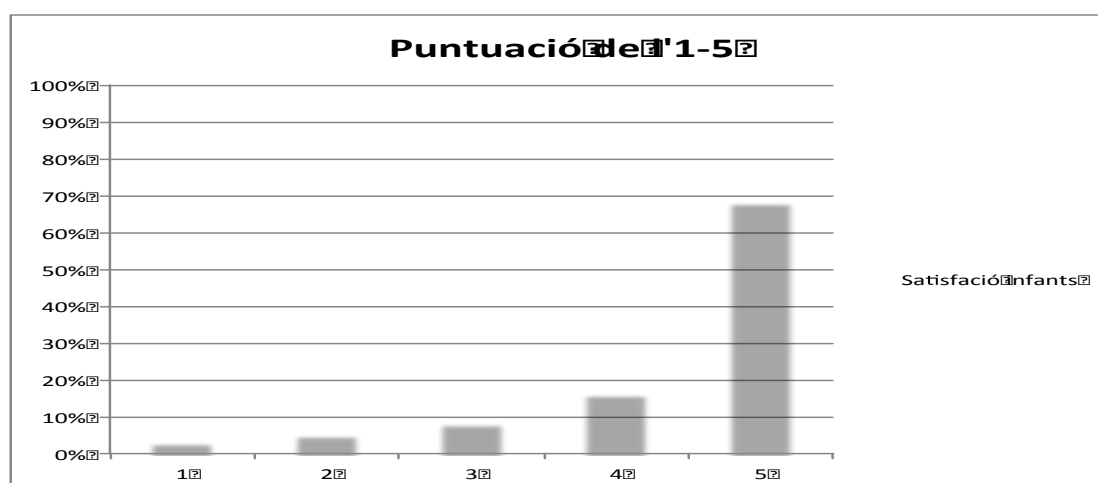
Enguany com l'any anterior la Fundació CEL ha superat l'auditoria de la Fundació la Caixa: Assenyalar que l'auditoria reflexa la conformitat i vist i plau respecte al treball i activitats que es realitzen amb els infants i les seves famílies a la Fundació CEL.

17. ANÀLISI RESULTATS QÜESTIONARIS DE SATISFACCIÓ

Abans de finalitzar el curs 2013-2014 s'han entregat els qüestionaris de satisfacció del servei als infants i famílies de la Fundació CEL. Aquí recollim les mitjanes de satisfacció respecte els diferents ítems a avaluar i algunes de les aportacions que han fet del Servei, s'han passat a un total de 30 infants, i un número de 10 famílies

QÜESTIONARI DE SATISFACCIÓ INFANTS ATEOS AL CENTRE/SERVEI

	5		4		3		2		1		N/ S-NC	
Els educadors del centre em cuiden bé	24	80%	4	13%	1	3%	1	3%	0	0%	0	0%
Els professionals del servei em tracten bé	23	77%	2	7%	2	7%	2	7%	1	3%	0	0%
Quan tinc algun problema sempre hi ha l'educador/a que m'ajuda	22	73%	4	13%	2	7%	1	3%	1	3%	0	0%
Les activitats que es fan al Centre estan ben pensades per a mí i els meus companys	15	50%	5	17%	4	13%	2	7%	3	10%	0	0%
Els espais estan nets i endreçats	17	67%	8	27%	2	7%	1	3%	1	3%	1	3%
Les instal·lacions (llum, mobles, aigua, lavabos...) estan en bones condicions	20	67%	1	3%	4	13%	1	3%	2	7%	2	7%
Convidaria a venir un amic o amiga al centre	16	53%	9	30%	2	7%	2	7%	1	3%	0	0%
Valoració global del servei	18	60%	6	20%	2	7%	2	7%	1	3%	1	3%
TOTAL ENQUESTES CONTESTADES	30											



QÜESTIONARI DE SATISFACCIÓ FAMÍLIES

	5		4		3		2		1		N/ S-NC	
Creu que les instal·lacions estan en bones condicions?	7	70%	1	10%	1	10%	0	0%	0	0%	1	10%
L'horari s'adequa a les seves necessitats?	8	80%	1	10%	1	10%	0	0%	0	0%	0	0%
Està satisfet dels serveis que ofereix el centre?	9	90%	0	0%	0	0%	0	0%	1	10%	0	0%
La informació que li donen sobre el seu familiar és tota la que necessita?	8	80%	1	10%	1	10%	0	0%	0	0%	0	0%
El tracte de les persones que treballen és correcte?	10	100%	0	0%	0	0%	0	0%	0	0%	0	0%
Se li informa de les activitats extraordinàries?	10	100%	0	0%	0	0%	0	0%	0	0%	0	0%
Creu que el seu familiar està ben cuidat?	9	90%	1	10%	0	0%	0	0%	0	0%	0	0%
TOTAL ENQUESTES CONTESTADES	10											

